

T.C.  
İSTANBUL VALİLİĞİ  
BAKIRKÖY KAYMAKAMLIĞI  
Bakırköy İlçe Millî Eğitim Müdürlüğü

**GAZİ ORTAOKULU**

**2024-2028  
STRATEJİK PLANI**



# GAZİ ORTAOKULU



ATAKÖY GAZİ ORTAOKULU BAKIRKÖY/İSTANBUL





*“Geleceğin güvencesi sağlam temellere dayalı bir eğitime,  
eğitim ise öğretmene bağlıdır”.*

***Mustafa Kemal ATATÜRK***

# İSTİKLAL MARŞI



Korkma, sönmez bu şafaklarda yüzen al sancak;  
Sönmeden yurdumun üstünde tüten en son ocak.  
O benim milletimin yıldızıdır, parlayacak;  
O benimdir, o benim milletimindir ancak.

Çatma, kurban olayım, çehreni ey nazlı hilal!  
Kahraman ırkıma bir gül! Ne bu şiddet, bu celal?  
Sana olmaz dökülen kanlarımız sonra helal...  
Hakkıdır, hakk'a tapan, milletimin istiklal!

Ben ezelden beridir hür yaşadım, hür yaşarım.  
Hangi çılgın bana zincir vuracakmış şaşarım!  
Kükremiş sel gibiyim, bendimi çiğner, aşarım.  
Yırtarım dağları, enginlere sığam, taşarım.

Garbin afakını sarmışsa çelik zırhlı duvar,  
Benim iman dolu göğsüm gibi serhaddim var.  
Ulusun, korkma! Nasıl böyle bir imanı boğar,  
'Medeniyet!' dediğin tek dişi kalmış canavar?

Arkadaş Yurduma alçakları uğatma, sakın.  
Siper et gövdeni, dursun bu hayasızca akın.  
Doğacaktır sana va'dettiği günler hakk'ın...  
Kim bilir, belki yarın, belki yarından da yakın.

Bastığın yerleri 'toprak!' diyerek geçme, tanı:  
Düşün altında binlerce kefensiz yatanı.  
Sen şehit oğlusun, incitme, yazıktır, atanı:  
Verme, dünyaları alsan da, bu cennet vatanı.

Kim bu cennet vatanın uğruna olmaz ki feda?  
Şüheda fışkıracak toprağı sıksan, şüheda!  
Canı, cananı, bütün varımı alsın da hüda,  
Etmesin tek vatanımdan beni dünyada cüda.

Ruhumun senden, ilahi, şudur ancak emeli:  
Değmesin mabedimin göğsüne namahrem eli.  
Bu ezanlar-ki şahadetleri dinin temeli,  
Ebedi yurdumun üstünde benim inlemeli.

O zaman vecd ile bin secde eder -varsa- taşım,  
Her cerihamdan, ilahi, boşanıp kanlı yaşım,  
Fışkırır ruh-i mücerred gibi yerden naşım;  
O zaman yükselerek arşa değer belki başım.

Dalgaları sen de şafaklar gibi ey şanlı hilal!  
Olsun artık dökülen kanlarımın hepsi helal.  
Ebediyen sana yok, ırkıma yok izmihlal:  
Hakkıdır, hür yaşamış bayrağımın hürriyet;  
Hakkıdır, hakk'a tapan, milletimin istiklal!

**Mehmet Akif Ersoy**

## Okul Bilgileri

<b>İli: İstanbul</b>		<b>İlçesi: Bakırköy</b>	
<b>Adres:</b>	Ataköy 7-8-9-10 Kısım Mah. Eski Çınar Sok No:1	<b>Coğrafi Konum (link)</b>	<a href="https://www.google.com/maps/place/Gazi+Ortaokulu/@40.983422,28.8510361,15z/data=!4m6!3m5!1s0x14caa3502bb8d6ff0xb29b1ccb3ee0ffb6!8m2!3d40.983422!4d28.8510361!16s%2Fg%2F1tlk3tzv?entry=ttu">https://www.google.com/maps/place/Gazi+Ortaokulu/@40.983422,28.8510361,15z/data=!4m6!3m5!1s0x14caa3502bb8d6ff0xb29b1ccb3ee0ffb6!8m2!3d40.983422!4d28.8510361!16s%2Fg%2F1tlk3tzv?entry=ttu</a>
<b>Telefon Numarası:</b>	(212) 661 53 25	<b>Faks Numarası</b>	Yok
<b>e-Posta Adresi</b>	731934@meb.k12.tr	<b>Web sayfası adresi</b>	<a href="http://bakirkoygazi.meb.k12.tr">http://bakirkoygazi.meb.k12.tr</a>
<b>Kurum Kodu</b>	731934	<b>Öğretim Şekli:</b>	Tam Gün
<b>İnternet</b>	Fatih Fiber (50 Mbit)	<b>Isınma</b>	Kalorifer





## SUNUŞ

Değişimin kaçınılmaz bir durum olduğu günümüzde kurumsal değişim sürecinin önemli aşamalarından biri, kurumun mevcut durumunun ve sorunlarının gerçekçi ve doğru olarak belirlenmesidir. Ülkemizde eğitim kurumları da tüm kurumlar gibi değişime uğramaktadır. Ancak bu sürecin iyi planlanması ve yönetilmesi bir zorunluluktur çünkü bazen gerçeklerden ve toplumun beklentilerinden uzak planlamalar emek, zaman ve para kaybına yol açmaktadır.

Biz, eğitimi bizi biz yapan en etkili gelişim-değişim-dönüşüm süreci olarak görmekteyiz. Bu nedenle amacımız yaşadığımız toprakları eğitilmiş insanlarla daha mutlu daha gelişmiş bir ülke haline getirmektir. Ulusumuzun gelişmiş, çağdaş, modern, zengin ve dünyada söz sahibi bir ülke haline dönüşüm sürecinde eğitimin gücünü görerek; bu güce yol vermek, yön vermek için Türkiye Cumhuriyeti'nin bir ülkesi, Mustafa Kemal Atatürk'ün önderlik ettiği bu yolda öğrenciler yetiştirmektir.

Bu bağlamda bizler Gazi Ortaokulu olarak öncelikle stratejik planımızı oluşturmak için önce ekipler oluşturduk, kurumumuzun özel durumu fiziksel koşulları, avantajları ve dezavantajlarını belirledik. Bu doğrultuda gerçekleştirilebilecek hedefler saptadık. Böylece kurumumuzun sürekli iyileştirme yoluyla başarısını arttıracak yeni açılımlar hedefler belirlemiş olduk.

Bu çalışmamızla öğrencilerimizin bilgi ve becerilerini geliştireceğine, verimliliğini arttıracığına dolayısıyla okul başarısını arttıracığına inanıyor ve 2024-2028 Stratejik Planımızın tüm paydaşlarımıza faydalı olmasını diliyoruz.

**İrfan KILIÇTAŞ**  
**Okul Müdürü**

# **İÇİNDEKİLER**

## **1.GİRİŞ VE STRATEJİK PLANIN HAZIRLIK SÜRECİ**

<u>1.1.Strateji Geliştirme Kurulu ve Stratejik Plan Ekibi</u> .....	1
<u>1.2. Planlama Süreci</u> .....	3

## **2. DURUM ANALİZİ**

<u>2.1.Kurumsal Tarihçe</u> .....	7
<u>2.2.Uygulanmakta Olan Planın Değerlendirilmesi</u> .....	8
<u>2.3.Mevzuat Analizi</u> .....	10
<u>2.4.Üst Politika Belgelerinin Analizi</u> .....	13
<u>2.5.Faaliyet Alanları ile Ürün ve Hizmetlerin Belirlenmesi</u> .....	15
<u>2.6.Paydaş Analizi</u> .....	16
<u>2.7.Kuruluş İçi Analiz</u> .....	25
<u>2.7.1. Çalışanların Görev Dağılımı</u> .....	25
<u>2.7.2.İnsan Kaynakları</u> .....	32
<u>2.7.3.Teknolojik Düzey</u> .....	35
<u>2.7.4.Mali Kaynaklar</u> .....	37
<u>2.8. Dış Çevre Analizi (Politik, Ekonomik, Sosyal, Teknolojik, Yasal ve Çevresel Çevre Analizi -PESTLE)</u> .....	38
<u>2.9. Güçlü ve Zayıf Yönler ile Fırsatlar ve Tehditler (GZFT) Analizi</u> .....	40
<u>2.10.Tespit ve İhtiyaçların Belirlenmesi</u> .....	43

## **3.GELECEĞE BAKIŞ**

<u>3.1.Misyon</u> .....	45
<u>3.2.Vizyon</u> .....	45
<u>3.3.Temel Değerler</u> .....	45

## **4. AMAÇ, HEDEF VE STRATEJİLERİN BELİRLENMESİ**

<u>4.1. Amaçlar</u> .....	47
<u>4.2. Hedefler</u> .....	47
<u>4.3. Performans Göstergeleri</u> .....	47
<u>4.4. Stratejilerin Belirlenmesi</u> .....	53
<u>4.5. Maliyetlendirme</u> .....	52

## **5.İZLEME VE DEĞERLENDİRME** .....

## **6.TABLO/ŞEKİL/GRAFİKLER/EKLER** .....

## KISALTMALAR

<b>MEB</b>	Millî Eğitim Bakanlığı
<b>MEM</b>	Millî Eğitim Müdürlüğü
<b>SGB</b>	Strateji Geliştirme Bölümü
<b>SP</b>	Stratejik Plan
<b>ARGE</b>	Araştırma, Geliştirme
<b>AB</b>	Avrupa Birliği
<b>TKY</b>	Toplam Kalite Yönetimi
<b>MEBBİS</b>	Millî Eğitim Bakanlığı Bilişim Sistemleri
<b>E-okul</b>	Okul Yönetim Bilgi Sistemi
<b>KHK</b>	Kanun Hükmünde Kararname
<b>TEOG</b>	Temel Eğitimden Ortaöğretime Geçiş
<b>DYS</b>	Doküman Yönetim Sistemi
<b>BİLSEM</b>	Bilim ve Sanat Merkezi
<b>MTSK</b>	Motorlu Taşıt Sürücülerini Kursu
<b>RAM</b>	Rehberlik ve Araştırma Merkezi
<b>PEST</b>	Politik, Ekonomik, Sosyolojik, Teknolojik
<b>GZFT</b>	Güçlü, Zayıf, Fırsat, Tehdit
<b>TÜİK</b>	Türkiye İstatistik Kurumu
<b>BİMEM</b>	Bakırköy İlçe Millî Eğitim Müdürlüğü
<b>HİE</b>	Hizmet İçi Eğitim
<b>HEM</b>	Halk Eğitim Merkezi
<b>EBA</b>	Eğitim Bilişim Ağı
<b>STK</b>	Sivil Toplum Kuruluşları
<b>vb.</b>	ve benzeri



## TANIMLAR

**Bütünleştirici eğitim (kaynaştırma eğitimi):**Özel eğitime ihtiyacı olan bireylerin eğitimlerini, destek eğitim hizmetleri de sağlanarak akranlarıyla birlikte resmî veya özel örgün ve yaygın eğitim kurumlarında sürdürmeleri esasına dayanan özel eğitim uygulamalarıdır.

**Eğitim Bölgeleri:** Bir koordinatör müdürün yönetiminde, Millî Eğitim Bakanlığı Eğitim Bölgeleri ve Eğitim Kurulları Yönergesinde belirtilen ölçütlere göre belirlenen ve eğitim hizmetlerinin daha etkin olarak sunulabileceği uygun büyüklükteki bölgeyi ifade eder.

**Genel Bütçe:** Devlet tüzel kişiliğine dahil olan ve 5018 sayılı Kanuna ekli (I) sayılı cetvelde yer alan kamu idarelerinin bütçesidir.

**Hesap Verebilirlik:** Kendilerine kaynak tahsis edilenlerin ya da yetki verilenlerin bu kaynakları ve yetkileri ne kadar iyi kullandıklarını sergileme sorumluluğunu ifade etmektedir.

**Katılımcılık:** Vatandaşların karar mekanizmasına ve yönetim sürecine temsil yolu ile ya da doğrudan dahil olmaları.

**Kurumsal Aidiyet Duygusu:** Kurumun temel değerleri kurum aidiyetinin çekirdeğini oluştururken, kurum çalışanlarının mutluluğu, davranış ve ilişki kurma biçimleri kurum aidiyetinin dışı yansıyan yüzüdür.

**Öğretmenlik mesleği genel ve özel alan yeterlilikleri:** Öğretmenlik mesleğini etkili ve verimli biçimde yerine getirebilmek için sahip olunması gereken genel bilgi, beceri ve tutumlar ile alanlara özgü olarak sahip olunması gereken bilgi, beceri ve tutumlardır.

**Örgün eğitim:** Belirli yaş grubundaki ve aynı seviyedeki bireylere, amaca göre hazırlanmış programlarla, okul çatısı altında düzenli olarak yapılan eğitimdir. Örgün eğitim; okul öncesi, ilkokul, ortaokul, ortaöğretim ve yükseköğretim kurumlarını kapsar.

**Özel eğitime ihtiyacı olan bireyler (Özel eğitim gerektiren birey):**Çeşitli nedenlerle, bireysel özellikleri ve eğitim yeterlilikleri açısından akranlarından beklenen düzeyden anlamlı farklılık gösteren bireydr.

**Özel yetenekli bireyler:** Zeka, yaratıcılık, sanat, liderlik kapasitesi, motivasyon ve özel akademik alanlarda yaşlarına göre daha yüksek düzeyde performans gösteren bireyi ifade eder.

# 1.BÖLÜM

## GİRİŞ ve STRATEJİK PLANIN HAZIRLIK SÜRECİ



## 1.GİRİŞ VE STRATEJİK PLANIN HAZIRLIK SÜRECİ

Değişmeyen tek olgunun değişim olduğu küreselleşen dünyada kamu mali yönetim sistemimizin sorunları, gerek kamu kaynaklarının kullanımı konusunda artan kamuoyu hassasiyeti, gerekse geleneksel kamu yönetimi anlayışından çağdaş kamu yönetimi anlayışına geçilmesi için kamu kesiminde ve akademik çevrelerde oluşan değişim talepleri ve eleştiriler kamu kurum/kuruluşlarında stratejik planlamayı zorunlu hale getirmiştir.

5018 sayılı Kanununun 9. maddesinde kamu idarelerine kalkınma planları, programlar, ilgili mevzuat ve benimsedikleri temel ilkeler çerçevesinde geleceğe ilişkin vizyon ve misyonlarını oluşturmak, stratejik amaçlar ve ölçülebilir hedefler saptamak, performanslarını önceden belirlenmiş olan göstergeler doğrultusunda ölçmek ve uygulamanın izleme ve değerlendirmesini yapmak amacıyla katılımcı yöntemlerle stratejik plan hazırlama görevi verilmiştir.

Stratejik Planlama, bir kurumda görev alan her kademedeki kişinin katılımını ve kurum yöneticisinin tam desteğini içeren sonuç almaya yönelik çabaların bütünüdür. Bu anlamda stratejik planlama; paydaşların ihtiyaç ve beklentileri, kurumun misyonu çerçevesinde, gelecekteki vizyonuna ulaşmak için amaçlar, hedefler ve bunlara ulaşmasını sağlayacak etkinlik ve projeler belirlemesini gerektiren; bütçenin, kurum önceliklerindeki amaç ve hedeflere göre harcanmasına rehberlik edip yol gösteren eylem planları, etkinlik ve projeler, performans göstergeleri ile sürekli bir izleme ve değerlendirme sağlayan; aynı zamanda, sürekli iyileştirme ve geliştirmeyi amaçlayan bir süreçtir. Bir stratejik plan aşağıda yer alan beş temel soruya verilen yanıtların yer aldığı bir rehber niteliği taşır:

- *Şu anda neredeyiz?*
- *Nerede olmayı istiyoruz?*
- *Olmak istediğimiz yere nasıl ulaşabiliriz?*
- *Gelişmemizi nasıl ölçebiliriz?*
- *Gelişmemize yönelik yol haritamızı nasıl saptayabiliriz, geliştirebilir ve denetleyebiliriz?*

Bu sorulara verilecek yanıtlar ve stratejik planın diğer unsurları, stratejik planlama belgesinin içeriğini oluşturur. Ulusal düzeydeki kalkınma planları ve stratejiler çerçevesinde kamu idarelerince hazırlanacak olan stratejik planlar; planlama ve uygulama sürecinin etkinliğini artıracak ve kaynakların rasyonel kullanımına katkı sağlayacaktır.

**Stratejik Plan Hazırlama Ekibi**

## 1.1.Strateji Geliştirme Kurulu ve Stratejik Plan Ekibi

2024-2028 dönemi stratejik plan hazırlanması süreci, Üst Kurul ve Stratejik Plan Ekibinin oluşturulması ile başlamıştır. Ekip tarafından oluşturulan çalışma takvimi kapsamında ilk aşamada durum analizi çalışmaları yapılmış ve durum analizi aşamasında paydaşlarımızın plan sürecine aktif katılımını sağlamak üzere paydaş anketi, toplantı ve görüşmeler yapılmıştır.

Stratejik planlama doğrultusunda bir organizasyon olarak kurumumuzun gelecekte varmak istediği ölçülebilir hedefleri ve bu hedeflere nasıl ulaşılacağı, bulunduğumuz nokta ile ulaşmayı arzu ettiğimiz durum arasındaki yolu gösteren süreç, analiz edilmeye çalışılmıştır. Durum analizinin ardından geleceğe yönelim bölümüne geçilerek okulumuzun amaç, hedef ve göstergeleri belirlenmiştir.

**Strateji Geliştirme Kurulu:** Okul müdürünün başkanlığında, bir okul müdür yardımcısı, bir öğretmen ve okul/aile birliği başkanı ile bir yönetim kurulu üyesi olmak üzere 5 kişiden oluşan üst kurul kurulur.

Okulumuzda teşkil edilen Strateji Geliştirme Kurulu aşağıdaki tabloda sunulmuştur:

**Tablo 1: Gazi Ortaokulu 2024-2028 Strateji Geliştirme Kurulu**

GAZİ ORTAOKULU MÜDÜRLÜĞÜ		
2024-2028 STRATEJİ GELİŞTİRME KURULU		
	ADI SOYADI	GÖREVİ
1	İrfan KILIÇTAŞ	Okul Müdürü
2	Medet ŞİMŞEK	Sosyal Bilgiler Öğretmeni
3	Feyyaz ŞEKER	Sosyal Bilgiler Öğretmeni
4	Rukiye DOĞAN	OAB Başk.
5	Müge CANPOLAT	OAB Yönetim Kurulu Üyesi

Stratejik Plan Ekibi: Okul müdürü tarafından görevlendirilen ve üst kurul üyesi olmayan müdür yardımcısı başkanlığında, belirlenen öğretmenler ve gönüllü velilerden oluşur.

Okulumuzda teşkil edilen Stratejik Plan Ekibi aşağıdaki listede sunulmuştur:

**Tablo 2: Gazi Ortaokulu 2024-2028 Stratejik Plan Ekibi**

<b>GAZİ ORTAOKULU MÜDÜRLÜĞÜ</b>		
<b>2024-2028 STRATEJİK PLAN EKİBİ</b>		
<b>SIRA NO</b>	<b>ADI SOYADI</b>	<b>GÖREVİ</b>
<b>1</b>	Senem GÜRCAN	Stratejik Plan Hazırlama Ekip Lideri (Müdür Yardımcısı)
<b>2</b>	Esmâ İLHAN	Rehber Öğretmen
<b>3</b>	Necla ARSLAN	Ekip Üyesi ( Öğretmen )
<b>4</b>	Kemal BAŞAR	Ekip Üyesi ( Öğretmen )
<b>5</b>	Dara TABAR	Ekip Üyesi ( Okul Aile Birliği Bşk. Yardımcısı )
<b>6</b>	Aslı ÖZCAN	Ekip Üyesi ( Öğrenci Velisi )

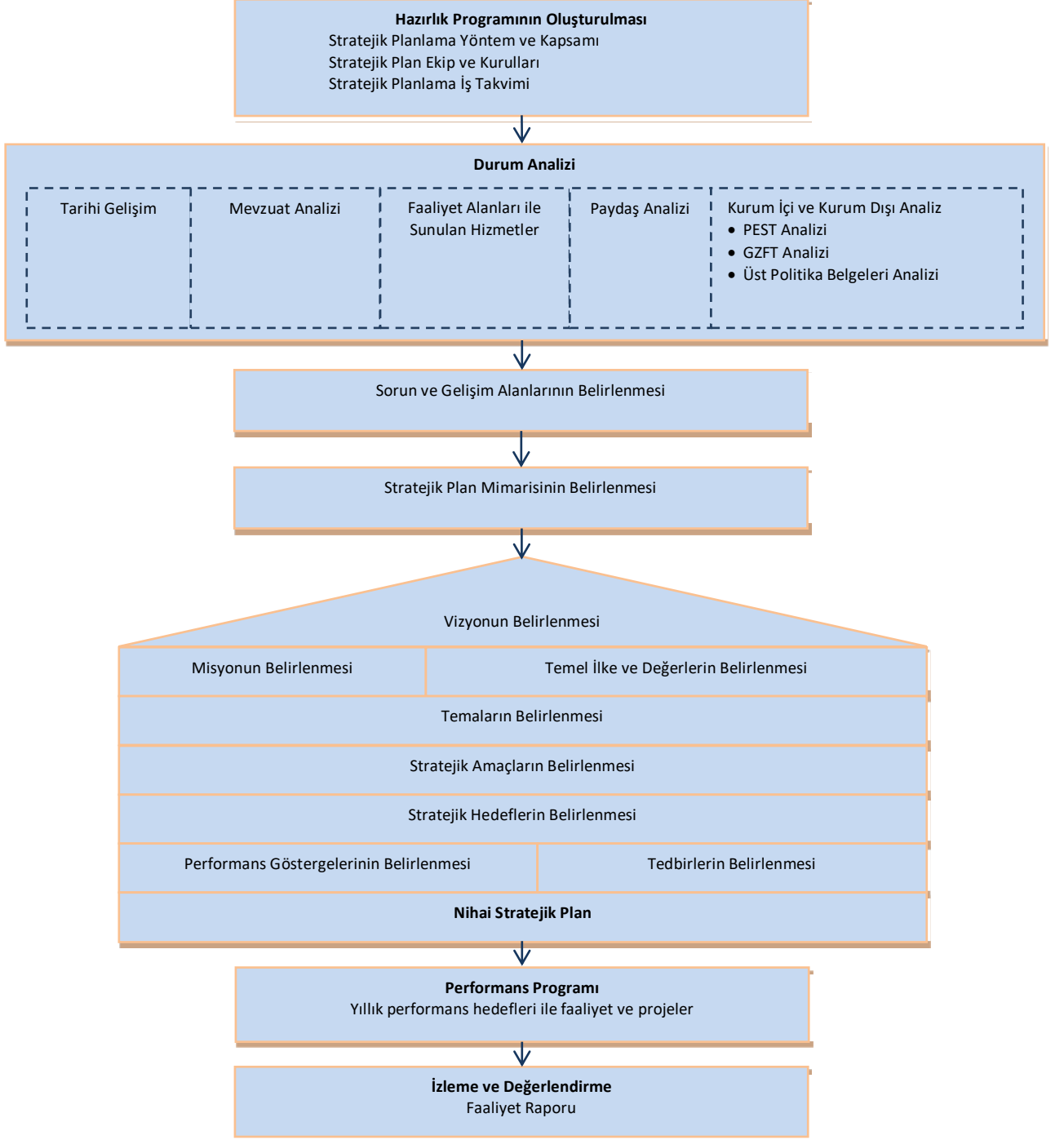
## **1.2.Planlama Süreci**

2024-2028 dönemi stratejik plan hazırlanma süreci Strateji Geliştirme Kurulu ve Stratejik Plan Ekibi'nin oluşturulması ile başlamıştır. Ekip tarafından oluşturulan çalışma takvimi kapsamında ilk aşamada mevcut durumu tespit edebilmek amacıyla durum analizi çalışmaları yapılmış ve durum analizi aşamasında, paydaşlarımızın plan sürecine aktif katılımını sağlamak üzere okulumuz personelinin tamamını, öğrencilerimizin ve öğrenci velilerimizin temsili örneklerimi kapsayan geniş kapsamlı bir paydaş Gazi Ortaokulu Müdürlüğünde MEB 2024-2028 Stratejik Planlama süreci“Stratejik Plan Hazırlık Süreci” adı altında beş aşamalı olarak yürütülmektedir. anketi yapılmıştır. Bunun yanında stratejik plan hazırlığı çalışmaları kapsamında pek çok toplantı ve görüşmeler yapılmıştır. Durum analizinin ardından geleceğe yönelim bölümüne geçilerek okulumuzun/kurumumuzun amaç, hedef, gösterge ve stratejileri belirlenmiştir.

Bu aşamalar şu şekildedir;

- 1- Hazırlık Dönemi Çalışmaları ve Hazırlık Programı,
- 2- Durum Analizi
- 3- Geleceğe Yönelim,
- 4- Maliyetlendirme,
- 5- İzleme ve Değerlendirme,

Gazi Ortaokulu Müdürlüğü 2024-2028 Stratejik Planı'nın hazırlanmasında Millî Eğitim Bakanlığı tarafından yayınlanan 2024-2028 Stratejik Plan Hazırlama Kılavuzu temel alınmış ve aşağıdaki model benimsenmiştir.



Şekil 1: Gazi Ortaokulu Müdürlüğü Stratejik Planlama Modeli



# 2.BÖLÜM

# DURUM ANALİZİ





Stratejik planlama sürecinin ilk adımı olan durum analizi, okulumuzun "neredeyiz?" sorusuna cevap vermektedir. Okulumuzun geleceğe yönelik amaç, hedef ve stratejiler geliştirebilmesi için öncelikle mevcut durumda hangi kaynaklara sahip olduğu ya da hangi yönlerinin eksik olduğu ayrıca, okulumuzun kontrolü dışındaki olumlu ya da olumsuz gelişmelerin neler olduğu değerlendirilmiştir. Dolayısıyla bu analiz, okulumuzun kendisini ve çevresini daha iyi tanımasına yardımcı olacak ve stratejik planın sonraki aşamalarından daha sağlıklı sonuçlar elde edilmesini sağlayacaktır.

Durum analizi bölümünde, aşağıdaki hususlarla ilgili analiz ve değerlendirmeler yapılmıştır;

- Kurumsal tarihçe
- Uygulanmakta olan planın değerlendirilmesi
- Mevzuat analizi
- Üst politika belgelerinin analizi
- Faaliyet alanları ile ürün ve hizmetlerin belirlenmesi
- Paydaş analizi
- Kuruluş içi analiz
- Dış çevre analizi (Politik, ekonomik, sosyal, teknolojik, yasal ve çevresel analiz)
- Güçlü ve zayıf yönler ile fırsatlar ve tehditler (GZFT) analizi
- Tespit ve ihtiyaçların belirlenmesi

## 2.1.Kurumsal Tarihçe

Okulumuz Ataköy 7-8-9-10 Mahallesi (7-8.kısım) Martı, Bahar ve Barış Siteleri arasında 51/8 pafta, 1195 ada, 3 numaralı parselde bulunan 4621,13 metrekare arsa üzerinde T.Emlak Bankası A.Ş. Proje Geliştirme ve İhale Müdürlüğü tarafından geliştirilen proje (15 sınıf, 1 ana sınıflı ilkokul binası) mimarisiyle inşa edilmiş ve "Gazi İlköğretim Okulu" adıyla 1996-1997 öğretim yılı başı itibariyle eğitim-öğretim sürecindeki yerini almıştır.

İlk yıllarda 15 derslikle eğitim-öğretime başlanılmış, daha sonra ihtiyaç oluşunca "Öğretmenler Odası" olarak kullanılan bölümün yeri değiştirilerek sınıfa dönüştürülmüş ve her seviyede iki şube olacak şekilde kapasitesi 16 dersliğe çıkarılmıştır.

Okulumuz "İstanbul Sismik Riskin Azaltılması ve Acil Durum Hazırlık Projesi (İSMEP)" kapsamında deprem güçlendirilmesine alınmış, bu kapsamda hazırlanan proje 22/06/2010 - 10/02/2011 tarihleri arasında uygulanmıştır. Bu zaman diliminde Ataköy 9. kısımda bulunan "Ataköy Atatürk İlköğretim Okulu" binasında eğitim-öğretime devam edilmiştir.

6287 sayılı kanun doğrultusunda ilimiz genelinde yapılan 12 yıllık zorunlu eğitime yönelik planlama çalışmaları sonucunda Valilik Makamınının 15/06/2012 tarih ve 80024 sayılı Olur'u gereği okulumuz 2012-2013 öğretim yılından itibaren ortaokul olarak eğitim-öğretim sürecine devam etmektedir. Halen ortaokul kademesinde her sınıftan 4 şube olarak eğitim öğretim faaliyetine devam etmektedir.

**Tablo 4: Gazi Ortaokulu Müdürlüğünde Bugüne Kadar Görev Yapan Müdürler**

Sıra No	Adı Soyadı	Hizmet Yılı
1	Kasım TUNCI	(1996 - 1996)
2	Namık Yaşar TANRIVERDİ	(1996 - 2006)
3	Asım GÜR	(2006 - 2011)
4	Nurbay CAN	(2011 -2019)
5	Haşim ALBAYRAK	(2019-2023)
6	İrfan KILIÇTAŞ	(2023- ...)

## 2.2. Uygulanmakta Olan Stratejik Planın Değerlendirilmesi

Okulumuzda halen uygulanmakta olan 2019-2023 Stratejik Planı'nın değerlendirilmesi planın uygulanmış olan dönemine ilişkin hedef ve göstergeler bazında gerçekleşme düzeyi ile başarı ve başarısızlık nedenlerini içermektedir.

Bu kriterler ışığında 2019-2023 Stratejik Planı değerlendirildiğinde, mevcut çevre şartları, riskler ve üst politika belgelerinden gelen sorumluluklar dikkate alındığında 2019-2023 Planında yer alan hedeflerin büyük oranda gerçekleştirildiği, bu kapsamda mevcut hedeflerin geliştirilerek yeni plana dahil edilmesinin faydalı olacağı değerlendirilmektedir.

Gazi Ortaokulu Müdürlüğü 2019-2023 Stratejik Planında 3 tema altında 8 Stratejik Amaç ve 11 Stratejik Hedef yer almıştır. Katılımcı bir yöntemle hazırlanan bu Stratejik Planda yer alan amaç ve hedefler aynı yöntemle hazırlanan performans programları vasıtasıyla gerçekleştirilmeye çalışılmıştır. Performans programları, Stratejik Planda yer alan Stratejik Hedeflere dayalı olarak belirlenen yıllık performans hedefleri ile oluşturulmuştur.

Süreç içerisinde karşılaşılan en önemli güçlüklerden biri, stratejik planlamanın nispeten yasal bir zorunluluktan ibaret olarak algılanmasıdır. Bir diğer önemli güçlük ise yönetici kadrolarında yaşanan değişiklikler neticesinde planda yer alan stratejik hedeflerin gerçekleştirilmesine yönelik yürütülen çalışmaların zaman zaman duraksamasıdır.

Gazi Ortaokulu Müdürlüğü 2019-2023 Stratejik Planının gerçekleştirme durumu değerlendirildiğinde aşağıdaki konularda önemli iyileşmelerin sağlandığını görülmüştür:

1. Akademik başarıyı artırmak
2. AB Projeleri ve işbirlikleri
3. Fiziki, mali ve teknolojik altyapıda iyileşme
4. Öğrenci başarısı ve öğrenme kazanımları
5. Sportif faaliyetlere katılım oranı

2019-2023 Stratejik Plan döneminde önemli iyileşme sağlanan alanlara yönelik ikinci plan dönemi için de çalışmaların devam ettirilerek sürdürülebilirliğin sağlanması hedeflenmiştir. Bu kapsamda gerekli hedef ve tedbirler belirlenerek bunların gerçekleştirme durumlarını izlemek üzere göstergeler oluşturulmuştur.

Her yıl düzenli olarak hazırladığımız Stratejik Plan İzleme ve Değerlendirme Raporu çalışmaları sırasında plan başlangıç döneminde belirlediğimiz hedeflerimize ne ölçüde yaklaştığımız ve aksayan yönlerimizin neler olduğu açık bir şekilde ortaya çıkmıştır. Özellikle küresel salgın koşullarının etkisiyle gerileme gösteren göstergeler sayılmazsa okulumuzda Performans Göstergelerinin ve bağlı oldukları Hedef Kartlarının pek çoğunda belirlenen hedeflere ulaşıldığı gözlenmiştir. Hazırlanan İzleme ve Değerlendirme Raporlarının sonuçları bir sonraki yıl için yapılacak çalışmalar konusunda Müdürlüğümüz için yol gösterici olmuştur. Plan başlangıç döneminden 2023 İzleme ve Değerlendirme Raporumuz dâhil olmak üzere alt göstergelerle birlikte tespit ettiğimiz 27 Performans Göstergesinde %50 ve üzeri gerçekleştirme gösteren Performans Göstergelerinin 5 yıllık ortalama oranı %53 olmuştur. 3 Hedef Kartında ise %50 ve üzeri hedefe ulaşmada 5 yıllık ortalama oran %64 olmuştur. Pandemi dönemi içinde yaşanan küresel salgın koşullarının da etkisi düşünüldüğünde bu oranların bu koşullarda oldukça makul olduğu kabul edilebilir.

Bununla birlikte 2019-2023 Stratejik Planı'nın geri beslemeleri ışığında aşağıdaki konularda geliştirilmesi gereken öncelikli alanlar tespit edilmiştir:

1. Kulüp Faaliyetleri, Sosyal Sorumluluk Projeleri vb. Ders Dışı etkinliklere katılım
2. Eğitim ve Öğretimde Kalitenin Artırılması kapsamında Türkçe ve Yabancı Dilde Kitap Okuma ve Okuma/Yazma/Konuşma Etkinlikleri
3. 21.yy Becerileri başlığı altında STEM, yapay zeka, Çevre ve İklim Değişikliği, Kaynakların Tasarruflu Kullanımı, Finansal Okuryazarlık, Dijital Okuryazarlık, İletişim ve İş Birliği, Bilgi ve Medya Okuryazarlığı, Girişimcilik, Sosyal ve Kültürlerarası Beceriler, Problem Çözme Becerileri (Matematiksel problem çözmeden çatışma çözmeye kadar detaylandırılabilir.), Eleştirel Düşünme

Becerileri, Yaratıcılık (Yenilikçilik), Bilimsel Araştırma Becerileri, Veri Okuryazarlığı, Sürdürülebilirlik ve İleri Dönüşüm gibi alanlar,

4. Toplumsal Yaşam Becerileri başlığı altında Sevgi, Saygı, Adalet ve Hoşgörü Kazanımları ile Ahlaki ve Etik Değerler alanları,

5. Yabancı dil yeterliliği

6. Okul Sağlığı ve Güvenliği başlığı altında Temizlik ve Hijyen Farkındalığı, Sağlıklı Beslenme ve Obezite, Bulaşıcı Hastalıklar, Bağımlılıkla Mücadele, Gıda Güvenliği, Okul Çevresi Güvenliği, Zorbalık ve Akran Şiddeti,

7. Sivil Savunma Başlığı altında Deprem ve Diğer Doğal Afetlerden Korunma,

8. Değerler Eğitimi başlığı altında Okul Hizmetlerine Katılım (temizlik, bakım vb.) ile Sosyal Sorumluluk Çalışmaları alanları,

9. Fiziki İmkanlar ve Donatım başlığı altında mevcut kütüphanemizin daha da geliştirilmesi ve okulumuza bir kapalı spor salonu inşası gibi konuların geliştirilmesi önem arz etmektedir.

Yukarıda sıralanan başlıklarda gerekli iyileşmelerin sağlanması amacıyla paydaşların görüş ve önerileri ile durum analizlerinden yola çıkılarak 2024-2028 Stratejik Planına eklenmek üzere yeni stratejiler geliştirilmiştir. Özellikle yukarıda sıralanan geliştirmeye matuf alanlarda yeni, amaç, hedef ve performans göstergelerinin tespit edilerek 2024-2028 Stratejik Planına dahil edilmelerine özel önem gösterilmiştir.

Sonuç olarak; uygulanmakta olan 2019-2023 planında yer verilen hedef ve performans göstergeleri incelendiğinde planda hedeflenen özellikle eğitim ve öğretime dair hedeflere büyük oranda ulaşıldığı görülmektedir. Ulaşılamayan bir kısım hedeflerde ise; hedef ve performans göstergesi ile bunlara ilişkin değerlerin doğru belirlenmediği görülmektedir.

Mevcut çevre şartları, riskler ve üst politika belgelerinden gelen sorumluluklar dikkate alındığında söz konusu hedeflerin yeni planda yer almasına gerek olmadığı değerlendirilmektedir.

### **2.3. Yasal Yükümlülükler ve Mevzuat Analizi**

Gazi Ortaokulu Müdürlüğü'nün yasal yetki, görev ve sorumlulukları başta T.C. Anayasası olmak üzere 14/6/1973 tarihli ve 1739 sayılı Millî Eğitim Temel Kanunu ve 222 sayılı ilköğretim ve Eğitim kanununa göre belirlenmektedir.

Anayasanın "Eğitim ve Öğrenim Hakkı ve Ödevi" başlıklı 42.Maddesi ve 1739 sayılı Millî Eğitim Temel Kanununun 2. maddesinde; Türk Millî Eğitiminin genel amacı, Türk Milletinin bütün fertlerini,

1. Atatürk inkılap ve ilkelerine ve Anayasada ifadesini bulan Atatürk Milliyetçiliğine bağlı; Türk Milletinin Millî, ahlaki, insani, manevi ve kültürel değerlerini benimseyen, koruyan ve geliştiren; ailesini, vatanını, milletini seven ve daima yüceltmeye çalışan, insan haklarına ve Anayasanın başlangıcındaki temel ilkelere dayanan demokratik, laik ve sosyal bir hukuk Devleti olan Türkiye Cumhuriyetine karşı görev ve sorumluluklarını bilen ve bunları davranış haline getirmiş yurttaşlar olarak yetiştirmek;

2. Beden, zihin, ahlak, ruh ve duygu bakımlarından dengeli ve sağlıklı şekilde gelişmiş bir kişiliğe ve karaktere, hür ve bilimsel düşünme gücüne, geniş bir dünya görüşüne sahip, insan haklarına saygılı, kişilik ve teşebbüse değer veren, topluma karşı sorumluluk duyan; yapıcı, yaratıcı ve verimli kişiler olarak yetiştirmek;

3. İlgi, istidat ve kabiliyetlerini geliştirerek gerekli bilgi, beceri, davranışlar ve birlikte iş görme alışkanlığı kazandırmak suretiyle hayata hazırlamak ve onların, kendilerini mutlu kılacak ve toplumun mutluluğuna katkıda bulunacak bir meslek sahibi olmalarını sağlamak;

Böylece bir yandan Türk vatandaşlarının ve Türk toplumunun refah ve mutluluğunu artırmak; öte yandan Millî birlik ve bütünlük içinde iktisadi, sosyal ve kültürel kalkınmayı desteklemek ve hızlandırmak ve nihayet Türk Milletini çağdaş uygarlığın yapıcı, yaratıcı, seçkin bir ortağı yapmakla sorumlu tutulmuştur.

Gazi Ortaokulu Müdürlüğü, bu sorumlulukları ilgili mevzuat hükümleri gereğince yerine getirmektedir. Müdürlüğümüze görev ve sorumluluklar yükleyen, faaliyet alanını düzenleyen tüm mevzuat gözden geçirilerek yasal yükümlülükler listesi aşağıdaki şekilde oluşturulmuştur.

**Tablo 5: Yasal Yükümlülükler ve Dayanak, Tespit ve İhtiyaç Tablosu**

YASAL YÜKÜMLÜLÜK (GÖREVLER)	DAYANAK(KANUN, YÖNETMELİK, GENELGE, YÖNERGE)	Tespitler	İhtiyaçlar
Öğretmen Atamaları	657 Sayılı Devlet Memurları Kanunu	Öğretmen atamalarında sadece KPSS Puanının esas alınması	Öğretmenlerin ilk atamalarında 2 sene süre ile <b>Stajyer Öğretmenlik Programı</b> uygulamasının başlaması, bu programı başarı ile bitiren öğretmenlerin göstermiş oldukları performans ve aldıkları puana göre ilk atamalarının gerçekleştirilmesi
	Millî Eğitim Bakanlığına Bağlı Okul ve Kurumların Yönetici ve Öğretmenlerinin Norm Kadrolarına İlişkin Yönetmelik		
	Millî Eğitim Bakanlığı Eğitim Kurumları Yöneticilerinin Atama ve Yer Değiştirmelerine İlişkin Yönetmelik		
	Millî Eğitim Bakanlığı Öğretmenlerinin Atama ve Yer Değiştirme Yönetmeliği		
	6528 Sayılı Millî Eğitim Temel Kanunu İle Bazı Kanun ve Kanun Hükmünde Kararnelerde Değişiklik Yapılmasına Dair Kanun		

	Millî Eğitim Bakanlığı Personeline Başarı, Üstün Başarı ve Ödül Verilmesine Dair Yönerge		
	Millî Eğitim Bakanlığı Disiplin Amirleri Yönetmeliği		
Kalkınma planları, Cumhurbaşkanı tarafından belirlenen politikalar, programlar, ilgili mevzuat ve benimsedikleri temel ilkeler çerçevesinde geleceğe ilişkin misyon ve vizyonlarını oluşturmak, stratejik amaçlar ve ölçülebilir hedefler saptamak, performanslarını önceden belirlenmiş olan göstergeler doğrultusunda ölçmek ve bu sürecin izleme ve değerlendirmesini yapmak amacıyla katılımcı yöntemlerle stratejik plan hazırlamak	1739 Sayılı Millî Eğitim Temel Kanunu Millî Eğitim Bakanlığı İlköğretim Kurumları Yönetmeliği Millî Eğitim Bakanlığı Okul Aile Birliği Yönetmeliği Millî Eğitim Bakanlığı Eğitim Bölgeleri ve Eğitim Kurulları Yönergesi MEB Yönetici ve Öğretmenlerin Ders ve Ek Ders Saatlerine İlişkin Karar Taşınır Mal Yönetmeliği	Stratejik Planların hazırlanması aşamasında okulların plan hazırlama kurulları ile İlçe Millî Eğitim Müdürlüklerinin ilgili personelinin daha yakın bir koordinasyon ve işbirliği içinde olması	Okulların Stratejik Plan Ekip üyeleri için İlçe Millî Eğitim Müdürlüklerinde planların nasıl hazırlanacağına dair Hizmet İçi Eğitim ve Koordinasyon Toplantılarının daha sık aralıklarla yapılması
<b>Eğitim-Öğretim</b>	1739 Sayılı Millî Eğitim Temel Kanunu 222 Sayılı İlköğretim ve Eğitim Kanunu 6287 Sayılı İlköğretim ve Eğitim Kanunu ile Bazı Kanunlarda Değişiklik Yapılmasına Dair Kanun Millî Eğitim Bakanlığı İlköğretim Kurumları Yönetmeliği Millî Eğitim Bakanlığı Eğitim Öğretim Çalışmalarının Planlı Yürütülmesine İlişkin Yönerge Millî Eğitim Bakanlığı Öğrenci Yetiştirme Kursları Yönergesi Millî Eğitim Bakanlığı Ders Kitapları ve Eğitim Araçları Yönetmeliği Millî Eğitim Bakanlığı Öğrencilerin Ders Dışı Eğitim ve Öğretim Faaliyetleri Hakkında Yönetmelik Millî Eğitim Bakanlığı Personel İzin Yönergesi	Öğretmenlerin proje hazırlıkları nedeni ile öğrencilere yeterli zaman ayıramaması	Öğretmenlere doğrudan eğitim ve öğretim ile ilgili daha az ancak eğitim getirisi yüksek projelerin verilmesi, bu sayede öğretmenlerin daha çok öğrencilere odaklanmasını sağlamak
<b>Personel İşleri</b>	Devlet Memurları Tedavi ve Cenaze Giderleri Yönetmeliği Kamu Kurum ve Kuruluşlarında Çalışan Personelin Kılık Kıyafet Yönetmeliği Memurların Hastalık Raporlarını Verecek Hekim ve Sağlık Kurulları Hakkındaki Yönetmelik Millî Eğitim Bakanlığı Personeli Görevde Yükseltme ve Unvan Değişikliği Yönetmeliği Öğretmenlik Kariyer Basamaklarında Yükseltme Yönetmeliği	Eğitim kurumlarında adaylık sürecinin sağlıklı olarak yürütülebilmesi için gerekli tedbirler alınmaktadır.	Danışman öğretmen olarak görevlendirileceklere yönelik eğitim ihtiyacı

	Aday Öğretmenlik ve Öğretmenlik Kariyer Basamakları Yönetmeliği		
	Millî Eğitim Bakanlığı Evrak Yönergesi		
	Millî Eğitim Bakanlığı Arşiv Hizmetleri Yönetmeliği		
	Millî Eğitim Bakanlığı Rehberlik ve Psikolojik Danışma Hizmetleri Yönet.		
<b>Rehberlik ve Sosyal Etkinlikler</b>	Okul Spor Kulüpleri Yönetmeliği	-Ortaöğretim rehberlik servislerinde görevli öğretmenlerin sayısının ve konuyla ilgili hizmet içi eğitim programları yetersizdir.	-8 sınıf öğrencilerinin yerleşmeleri ve meslek seçmeleri konusuna özel olarak rehberlik öğretmenlerine yönelik hizmet içi eğitim programlarının düzenlenmesi
	Millî Eğitim Bakanlığı İlköğretim ve Ortaöğretim Sosyal Etkinlikler Yönetmeliği	- 8. sınıf öğrencilerinin bir üst programa yerleşmesi ve bu konuda rehberliklerin nasıl yapılacağı ile ilgili mevzuat düzenlemesi yetersizdir.	-Görev önceliği 8. sınıf öğrencileri olan ve bu konuda hizmet içi eğitim almış rehber öğretmen ihtiyacı
	Millî Eğitim Bakanlığı İlköğretim Kurumları Yönetmeliği	- Ergenliğe dönemine geçen öğrencilere Ortaöğretim düzeyinde Cinsel Eğitim, Akran Zorbalığı, sınav kaygısı vb. konularda verilen rehberlik hizmetleri yetersizdir.	- Öğrencilere toplu olarak ya da ihtiyaç duyan öğrenciye bireysel olarak okul rehberlik servislerince cinsel eğitim, akran zorbalığı, sınav kaygısı, vb. konularda rehberlik eğitimlerinin artırılması
	Okul Servis Araçları Hizmet Yönetmeliği	- Okullarda velilerin ergenlik dönemine geçiş, sınav kaygısı, çocuklarda cinsel eğitim vb. konularda farkındalık eğitimlerinin yetersizliği	- Okullarda ilgili konularda velilere yönelik farkındalık toplantı ve eğitimlerinin artırılması.
	Millî Eğitim Bakanlığı Kurum Tanıtım Yönetmeliği		
	Sabotajlara Karşı Koruma Yönetmeliği		
<b>Sivil Savunma</b>	Binaların Yangından Korunması Hakkındaki Yönetmelik	-İstanbul gibi deprem bölgesinde olan ve her an deprem bekleyen bir metropolde bulunan okulumuzda sivil savunma-deprem-ilk yardım vb. konulardaki eğitimin yetersizliği	-Okullarda öğrencilerin deprem, sel, salgın, yangın, çevre kirliliği vb. doğal ve insan yapısı tabii afetlerde eğitimlerini artırılması, bu eğitim sistemi içine velilerin de katılması, özellikle deprem konusunda okul yönetimi-veli-öğrenci üçgeni arasındaki bağların güçlendirilmesi
	Daire ve Müesseseler İçin Sivil Savunma İşleri Kılavuzu		

## 2.4. Üst Politika Belgelerinin Analizi

Stratejik Plan hazırlıkları kapsamında üst politika belgeleri incelenerek bu belgelerde belirlenen hedefler doğrultusunda faaliyet ve stratejiler geliştirilmiştir.

2024-2028 Stratejik Planı hazırlanırken 2.Kalkınma Planı, Cumhurbaşkanlığı Programı, Orta Vadeli Program, Cumhurbaşkanlığı Yıllık Programı temel dokümanlar olarak dikkate alınmıştır. Millî Eğitim Politikaları alanında ise incelenen üst politika belgeleri aşağıdaki çizelgede sunulmuştur:

**Tablo 6: Üst Politika Belgeleri**

GAZİ ORTAOKULU MÜDÜRLÜĞÜ ÜST POLİTİKA BELGELERİ	
1	İstanbul MEM Stratejik Planı
2	Bakırköy Kaymakamlığı Stratejik Planı
3	Bakırköy İlçe Millî Eğitim Müdürlüğü Stratejik Planı
4	Bakırköy Belediyesi Stratejik Planı
5	MEB 2013/26 No'lu Genelge
6	MEB Strateji Belgesi
7	Kamu İdarelerinde Stratejik Planlamaya İlişkin Usul ve Esaslar Hakkında Yönetmelik
8	5018 Sayılı Kamu Mali Yönetimi ve Kontrol Kanunu

Yukarıda incelenen üst politika belgeleri ışığında hazırlanan Analiz tablosu aşağıda sunulmuştur:

**Tablo 7: Üst Politika Belgeleri Analizi Tablosu**

Üst Politika Belgesi	İlgili Bölüm/ Referans	Verilen Görevler/İhtiyaçlar
5018 sayılı Kamu Mali Yönetimi ve Kontrol Kanunu	9. Madde, 41. Madde	Kurum Faaliyetlerinde bütçenin etkin ve verimli kullanımı Stratejik Plan Hazırlama İzleme ve Değerlendirme Çalışmaları
30344 sayılı Kamu İdarelerinde Stratejik Plan Hazırlamaya İlişkin Usul ve Esaslar Hakkında Yönetmelik (26 Şubat 2018)	Tümü	5 yıllık hedefleri içeren Stratejik Plan hazırlanması
2023-2025 Orta Vadeli Program	Tümü	Bütçe çalışmaları
MEB 2024-2028 Stratejik Planı	Tümü	MEB Politikaları Konusunda Taşra Teşkilatına Rehberlik
2017-2023 Öğretmen Strateji Belgesi	Tümü	Hedef ve stratejilerin belirlenmesi



İstanbul İl Millî Eğitim Müdürlüğü 2024- 2028 Stratejik Planı	Tümü	Amaç, hedef, gösterge ve stratejilerin belirlenmesi
Bakırköy İlçe Millî Eğitim Müdürlüğü 2024- 2028 Stratejik Planı	Tümü	Amaç, hedef, gösterge ve stratejilerin belirlenmesi

## 2.5. Faaliyet Alanları ile Ürün ve Hizmetlerin Belirlenmesi

Okulumuzun faaliyet Alanları ile Ürün ve Hizmetleri aşağıdaki tabloda ayrıntılı olarak sunulmuştur:

**Tablo 8: Faaliyet Alanları Ürün ve Hizmetler**

<b>FAALİYET ALANI: EĞİTİM</b>	<b>FAALİYET ALANI: YÖNETİM İŞLERİ</b>
<b>Hizmet-1: Rehberlik Hizmetleri</b> <ul style="list-style-type: none"> <li>Psikolojik Danışma</li> <li>Sınıf İçi Rehberlik Hizmetleri</li> <li>Meslek Tanıtımı ve Yönlendirme</li> <li>Sınav Rehberlik Hizmetleri</li> <li>Veli Rehberlik Hizmetleri</li> </ul>	<b>Hizmet-1: Öğrenci işleri hizmeti</b> <ul style="list-style-type: none"> <li>Kayıt-Nakil işleri</li> <li>Devam-devamsızlık</li> <li>Sınıf geçme</li> <li>Ortak Sınavlar</li> <li>Geçmiş Dönemler öğrenci hizmetleri</li> <li>Öğrenci davranışlarını değerlendirme işlemleri</li> </ul>
<b>Hizmet-2: Sosyal-Kültürel Etkinlikler</b> <ul style="list-style-type: none"> <li>Halk oyunları</li> <li>Satranç</li> <li>Yarışmalar</li> <li>Kültürel Geziler</li> <li>Sergiler</li> <li>Tiyatro</li> <li>Kermes ve Şenlikler</li> <li>Piknikler</li> <li>Sosyal Kulüp ve Toplum Hizmeti Çalışmaları</li> <li>Değerler eğitimi</li> <li>Müzik</li> </ul>	<b>Hizmet-2: Öğretmen işleri hizmeti</b> <ul style="list-style-type: none"> <li>Hizmet içi eğitim</li> <li>Özlük hakları</li> <li>Sendikal Hizmetler</li> <li>Sosyal Faaliyetler</li> <li>Mesleki rehberlik</li> <li>Eğitim-Öğretim Hizmetleri</li> </ul>
<b>Hizmet-3: Spor Etkinlikleri</b> <ul style="list-style-type: none"> <li>Futbol,</li> <li>Voleybol</li> <li>Basketbol</li> <li>Masa Tenisi</li> <li>Atletizm</li> <li>Bedmington</li> <li>Futsal</li> </ul>	<b>Hizmet-3: Mali İşlemler</b> <ul style="list-style-type: none"> <li>Okul Aile Birliği işleri</li> <li>TEFBİS İşlemleri</li> <li>KBS İşlemleri</li> <li>Bütçe işlemleri</li> <li>Bakım-onarın işlemleri</li> <li>Taşınır Mal işlemleri</li> </ul>
<b>FAALİYET ALANI: ÖĞRETİM</b>	<b>FAALİYET ALANI: YETİŞKİN EĞİTİMİ VE VELİLERLE İLİŞKİLER</b>
<b>Hizmet-1: Öğretimin Planlanması</b> <ul style="list-style-type: none"> <li>Planlar</li> <li>Öğretmenler Kurulu</li> <li>Zümre toplantıları</li> <li>ŞÖK</li> </ul>	<b>Hizmet-1: Sağlık Hizmetleri</b> <ul style="list-style-type: none"> <li>Ağız ve Diş Sağlığı Semineri</li> <li>Çocuk Hastalıkları Semineri</li> <li>Beslenme Çalışmaları</li> <li>Bağımlılıkla Mücadele</li> </ul>

<b>Hizmet-2: Öğretimin Uygulanması</b> <ul style="list-style-type: none"><li>• Sınıf içi uygulamalar</li><li>• Gezi ve inceleme</li><li>• Yetiştirme kursları</li><li>• Kazanım değerlendirme</li></ul>	<b>Hizmet-2: Kurslar</b> <ul style="list-style-type: none"><li>• Bilgisayar kursları</li><li>• Okullar Hayat Olsun Projesi</li><li>• Satranç Kursu</li><li>• Halk Oyunları Kursu</li><li>• Destekleme ve Yetiştirme kursları</li></ul>
<b>Hizmet-3: Öğretimin Değerlendirilmesi</b> <ul style="list-style-type: none"><li>• Dönem içi değerlendirmeler</li><li>• Ortak sınavlar</li></ul>	<b>Hizmet-3: Velilerle İlgili Hizmetler</b> <ul style="list-style-type: none"><li>• Veli toplantıları</li><li>• Veli iletişim hizmetleri</li><li>• Okul-Aile Birliği faaliyetleri</li><li>• Seminerler</li></ul>

## 2.6. Paydaş Analizi

Katılımcılık stratejik planlamanın temel unsurlarından biridir. Kuruluşun etkileşim içinde olduğu tarafların görüşlerinin dikkate alınması stratejik planın sahiplenilmesini sağlayarak uygulama şansını artıracaktır. Diğer yandan, kamu hizmetlerinin yararlanıcı ihtiyaçları doğrultusunda şekillendirilebilmesi için yararlanıcıların taleplerinin bilinmesi gerekir. Bu nedenle durum analizi kapsamında paydaş analizinin yapılması önem arz etmektedir. Bu kapsamda Gazi Ortaokulu Stratejik Planlama ekibi olarak planımızın hazırlanması aşamasında katılımcı bir yapı oluşturmak için iletişim ve etkileşim içinde bulunan kurum ve kuruluşların görüşlerinin dikkate alınması ve plana dahil edilmesi gerekli görülmüş ve bu amaçla paydaş analizi çalışması yapılmıştır.

Okul içi yaptığımız toplantı sonucunda kısmen yeni ve işlevsel bir binaya sahip olması, okul mevcudunun uygunluğu, veli potansiyelinin yüksek olması olumlu yön olarak çıkarken okulumuzun öğrenci sayısının sürekli artması bazı velilerin ilgisizliği ,öğrencilerin ilgisizliği, öğretmen eksiklikleri, araç-gereç ve donanım eksiklikleri geliştirilmesi gereken yön olarak ortaya çıkmıştır.

Stratejik Planlama sürecinde katılımcılığa önem veren kurumumuz tüm paydaşların görüş, talep, öneri ve desteklerinin stratejik planlama sürecine dâhil edilmesini hedeflemiştir. Bu kapsamda Gazi Ortaokulu, faaliyetleriyle ilgili sunulan hizmetlere ilişkin memnuniyetlerin saptanması, kuruma ilişkin beklentiler, kuruma ilişkin durum tespiti, kurumsal iş birliği ve eş güdüm, GZFT, önerilerin tespiti vb. konular hakkında Gazi Ortaokulu Stratejik Planlama Ekibi ile toplantılar düzenlenmiş ve okulumuzun temel paydaşları olan öğrenci, veli ve öğretmenlerin görüş ve önerilerini almak üzere görüşme ve anket yöntemi uygulanmıştır.

Gazi Ortaokulu Müdürlüğü olarak eğitim-öğretim hizmetleriyle ilgili doğrudan ya da dolaylı yollarla ilişki içerisinde olduğumuz paydaşlarımız belirlenmiştir. Çalışmalarımıza katkı sağlama durumlarına göre “Etki-Önem Matrisi” oluşturulmuştur.

**Tablo 9: Paydaş Analizi**

<b>İÇ PAYDAŞLAR</b>	<b>DIŞ PAYDAŞLAR</b>
Eğitim Yöneticileri	Millî Eğitim Bakanlığı
Öğretmenler	İl Millî Eğitim Müdürlüğü
Hizmetliler	İlçe Millî Eğitim Müdürlüğü
Öğrenciler	Kaymakamlık
Okul Aile Birliği	Belediye
Öğrenci Güvenliği ve Ulaşımı Sağlayan Personel	Mahalle Muhtarı
	İlçe Emniyet Müdürlüğü
	Veliler
	Hastaneler
	Özel Kurumlar
	Dernekler-Vakıflar
	Sivil Toplum Örgütleri
	Hayırseverler
	Spor Kulüpleri
	Yayınevleri/ Yazarlar
	Üniversiteler

**Tablo 10: Paydaş Analizi-2**

Sıra No	Paydaşlar	Kurum İçi / Dışı		Paydaş Türü					
		Dış Paydaş	İç Paydaş	Lider	Çalışanlar	Hizmet Alan	Temel Ortak	Stratejik Ortak	Hizmet Sağlayan
1	Millî Eğitim Bakanlığı	x		x			x	x	x
2	Valilik	x		x				x	x
3	Bakırköy Kaymakamlığı	x		x			x	x	x
4	İlçe Millî Eğitim Müdürlüğü	x		x			x	x	x
5	Diğer Okul ve Kurumlar	x					x	x	x
6	Öğretmen		x			x	x		x
7	Öğrenci		x			x	x		x
8	Okul Aile Birliği		x					x	x
9	Servis Şoförleri		x					x	x
10	Veli	x				x	x		x
11	İl Millî Eğitim Müdürlüğü	x		x			x	x	x
12	Mal Müdürlüğü	x					x		x
13	Bakırköy Belediyesi	x						x	x
14	İBB	x						x	x
15	İlçe Emniyet Müdürlüğü	x						x	x
16	Gençlik Spor Müdürlüğü	x						x	x
17	Muhtarlık	x						x	x
18	Bankalar	x							x
19	Sivil Toplum Kuruluşları	x						x	x
20	Spor Kulüpleri	x						x	x
21	Sağlık Kuruluşları	x						x	x
22	ÖSYM	x						x	x
23	İlçe Seçim Kurulu	x						x	x
24	Sendikalar	x							
25	TÜBİTAK	x						x	
26	Ulusal Ajans	x						x	
27	Sosyal Güvenlik Kurumu	x						x	x
28	Medya Kuruluşları	x						x	
29	Yargı Kurumları	x						x	x

**Tablo 11: Paydaş Analizi-3**

SIRA	PAYDAŞLAR	DIŞ PAYDAŞ	İÇ PAYDAŞ	NEDEN PAYDAŞ	Paydaşın Kurum Faaliyetlerini Etkileme Derecesi	Paydaşın Taleplerine Verilen Önem	SONUÇ
					Tam 5" "Çok 4", "Orta 3", "Az 2", "Hiç 1"		
					1,2,3 İzle 4,5 Bilgilendir	1,2,3 Gözet 4,5 Birlikte Çalış	
1	Millî Eğitim Bakanlığı	x		Mevzuata bağlı ve amaçlara yönelik ortak olduğu için	5	5	Bilgilendir, Birlikte Çalış
2	Valilik	x		Mevzuata bağlı ve amaçlara yönelik ortak olduğu için	5	5	Bilgilendir, Birlikte Çalış
3	İl Millî Eğitim Müdürlüğü	x		Mevzuata bağlı ve amaçlara yönelik ortak olduğu için	5	5	Bilgilendir, Birlikte Çalış
4	Bakırköy Kaymakamlığı	x		Mevzuata bağlı ve amaçlara yönelik ortak olduğu için	5	5	Bilgilendir, Birlikte Çalış
5	Bakırköy İlçe Millî Eğitim Müdürlüğü	x		Mevzuata bağlı ve amaçlara yönelik ortak olduğu için	5	5	Bilgilendir, Birlikte Çalış
6	Diğer Okul ve Kurumlar	x		Mevzuata bağlı ve amaçlara yönelik ortak olduğu için	5	5	Bilgilendir, Birlikte Çalış
7	Öğretmen		x	Mevzuata bağlı ve amaçlara yönelik ortak olduğu için	5	5	Bilgilendir, Birlikte Çalış
8	Öğrenci		x	Mevzuata bağlı ve amaçlara yönelik ortak olduğu için	5	5	Bilgilendir, Birlikte Çalış
9	Veli	x		Mevzuata bağlı ve amaçlara yönelik ortak olduğu için	4	4	Bilgilendir, Birlikte Çalış

Yukarıdaki paydaş analizi ışığında hazırlanan Yararlanıcı Ürün/Hizmet Matrisi aşağıda sunulmuştur.

**Tablo 12: Yararlanıcı Ürün/ Hizmet Matrisi**

Ürün/Hizmet	Eğitim-Öğretim (Örgün-Yaygın)	Yatılılık-Bursluluk	Nitelikli İşgücü	AR-GE, Projeler, Danışmanlık	Altyapı, Donatım Yatırım	Yayın	Rehberlik, Sosyal etkinlikler, Kurs,	Mezunlar (Öğrenci)	Ölçme-Değerlendirme
Yararlanıcı (Müşteri)									
Öğrenciler	+	+			+	+	+		
Veliler							+		
Üniversiteler			+	+				+	
Medya			+	+					
Uluslararası kuruluşlar				+		+			
Meslek Kuruluşları									
Sağlık kuruluşları			+						
Diğer Kurumlar									+
Özel sektör			+	+			+		

Yine müdürlüğümüz bünyesinde her yıl DYS Stratejik Plan vb. çalışmalara esas olmak üzere memnuniyet anketi çalışması yapılmaktadır. Önceden hazırlanan anket formlarında yer alan sorular katılımcılara yöneltilmiş ve elde edilen veriler birleştirilerek paydaş görüşleri oluşturulmuştur. Bilgilendirme ve değerlendirme toplantılarında yapılan anketler ve hedef kitleye yöneltilen sorularla mevcut durum ile ilgili veriler toplanmıştır. Toplanan bu veriler kurumumuzun gelişim ve sorun alanlarının tespit edilmesinde ve bu alanlarla ilgili önlem alınmasında etkin bir şekilde kullanılmıştır.

Bu kapsamda Ocak-Nisan 2024 döneminde okulumuz iç paydaşlarına yönelik yapılan memnuniyet anketlerinin sonuçları aşağıdaki tablolarda sunulmuştur.

**Tablo 13. Öğretmen Anketi**

NO	ÖĞRETMEN ANKETİ KONU BAŞLIKLARI					
		Kesinlikle Katılıyorum (%)	Katılıyorum (%)	Kararsızım (%)	Katılmıyorum (%)	Kesinlikle Katılmıyorum (%)
01-	Okulun misyonu ve vizyonunu tam olarak anlıyorum.	50	40	5	5	0
02-	Okulda eğitim veya yönetim kalitesi sürekli olarak gelişiyor.	50	45	0	5	0
03-	Okul temiz ve hijyeniktir.	60	35	5	0	0
04-	Okul, öğrencilerin ve personelin güvenliğini sağlamak için uygun güvenlik önlemleri alır.	60	40	0	0	0
05-	Okul, yeni Kabul edilen öğrencilere uygun desteği sağlar.	30	60	5	5	0
06-	Okulumuz mesleki yeterliliğimi geliştirmek için eğitim fırsatları sunuyor.	40	40	10	10	0
07-	Okul yönetimimiz öğretmenleri etkin bir şekilde yönlendirir.	60	30	5	5	0
08-	Okulumuz, öğrencilerin öğrenme ilgisini uyandıracak bir öğrenme ortamı oluşturmuştur.	50	40	5	5	0
09-	Etkili bir öğretmen olmak için ihtiyaç duyduğum kaynaklara erişimim var.	35	45	5	10	0
10-	Bana sunulan kaynakları kullanmak için gerekli eğitime sahibim.	60	30	5	5	0
11-	Okulumuzun, farklı ihtiyaçları olan öğrencileri desteklemek için etkin bir politikası vardır.	30	40	10	20	0
12-	Okulumuz müfredat uygulamasını etkin bir şekilde izler.	70	25	5	0	0
13-	Okulumuz, velilere uygun etkinlikler düzenlemektedir.	40	55	5	0	0
14-	Diğer öğretmenlerle işbirliği yaparım.	35	55	5	5	5
15-	Okul personeli arasında dostane bir ilişki sürdürülür.	60	30	5	5	0
16-	Takım ruhumuz ve moralimiz yüksek.	60	30	5	5	0
17-	Okulumuz aidiyet hissediyorum.	70	20	5	5	0

**Tablo 14. Öğrenci Anketi**

NO	ÖĞRENCİ ANKETİ KONU BAŞLIKLARI					
		Kesinlikle Katılıyorum (%)	Katılıyorum (%)	Kararsızım (%)	Katılmıyorum (%)	Kesinlikle Katılmıyorum (%)
01-	Okulda kendimi güvende hissediyorum.	50	40	5	5	0
02-	Okul temiz ve hijyeniktir.	50	45	0	5	0
03-	Okulun fiziki koşulları yeterlidir.	60	35	5	0	0
04-	Okul, yeni Kabul edilen çocuklara uygun desteği sağlar.	60	40	0	0	0
05-	Farklı kültürlerden gelen öğrencilerin bu okulda memnuniyetle karşılanacağını düşünüyorum.	30	60	5	5	0
06-	Öğretmenlerime ihtiyaç duyduğumda kolaylıkla görüşebilirim.	40	40	10	10	0
07-	Okul müdürüne ihtiyaç duyduğumda kolaylıkla görüşebilirim.	60	30	5	5	0
08-	Okul rehberlik servisinden ihtiyaçlarımı doğrultusunda faydalanabiliyorum.	50	40	5	5	0
09-	Okul kişisel hedefler belirlememde ve bu hedeflere ulaşmamda yeterli rehberlik ediyor.	35	45	5	10	0

10-	Okulumda yer almam için birçok fırsat var.	60	30	5	5	0
11-	Okul bana yeterli ders dışı etkinlik olanakları sunuyor.	30	40	10	20	0
12-	Okul kulüpleri amacına uygun şekilde gelişimime katkı sağlıyor.	70	25	5	0	0
13-	Öğretmenlerim sınıfta adil kurallara sahipler ve tarafsızlar.	40	55	5	0	0
14-	Öğretmenlerim beni daha iyi performans göstermem için teşvik ediyor.	35	55	5	5	5
15-	Öğretmenlerim derslerin işlenişinde farklı ve ilgi çekici yöntemler kullanır.	60	30	5	5	0
16-	Sınav ve ödevlerin beni değerlendirmek için adil ve yeterli olduğunu düşünüyorum.	60	30	5	5	0
17-	Okulda düzenlenen sanatsal ve kültürel faaliyetler yeterlidir.	30	40	10	20	0
18-	Okulda öğrencilerin görüşleri dikkate alınır.	70	25	5	0	0
19-	Okul kantininde yeterli ve sağlıklı yiyecekler var.	40	55	5	0	0
20-	DYK'leri yeterli buluyorum.	35	55	5	5	5

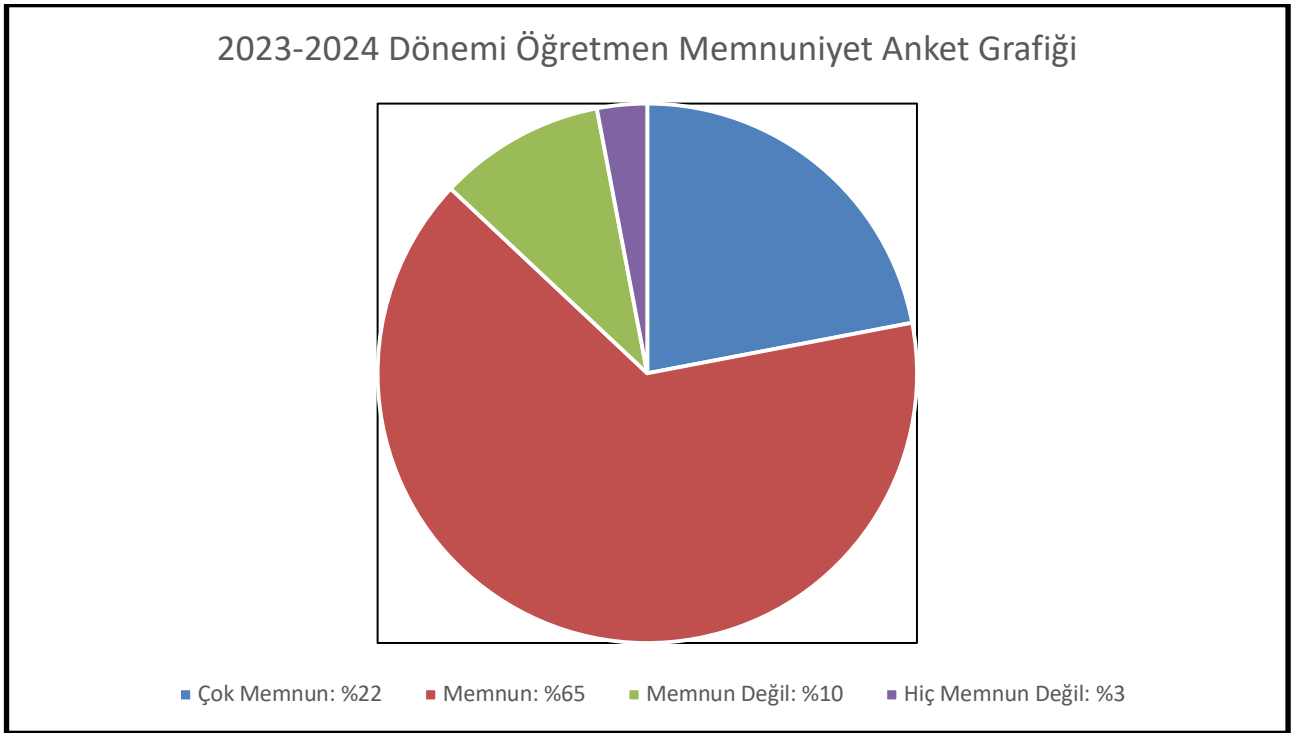
**Tablo 15.Veli Anketi**

NO	VELİ ANKETİ KONU BAŞLIKLARI					
		Kesinlikle Katılıyorum (%)	Katılıyorum (%)	Kararsızım (%)	Katılmıyorum (%)	Kesinlikle Katılmıyorum (%)
01-	Okulun misyonu ve vizyonunu tam olarak anlıyorum.	50	40	5	5	0
02-	Okulda eğitim ve yönetim kalitesi sürekli olarak gelişiyor.	50	45	0	5	0
03-	Okul temiz ve hijyeniktir.	60	35	5	0	0
04-	Okul, öğrencilerin ve personelin güvenliğini sağlamak için uygun güvenlik önlemleri alır.	60	40	0	0	0
05-	Okul, yeni kabul edilen öğrencilerin uygun desteği sağlar.	30	60	5	5	0
06-	Okul, çocuğumun okumaya olan ilgisini geliştirmesine yardımcı olabilir.	40	40	10	10	0
07-	Okul çocuğumun öğrenme ilgisini güçlendiriyor.	60	30	5	5	0
08-	Okul çocuğumun ahlaki gelişimini teşvik edebilir.	50	40	5	5	0
09-	Okulda kullanılan değerlendirme yöntemleri çocuğumun gelişimini tüm yönleriyle anlamama yardımcı oluyor.	35	45	5	10	0
10-	Okul, çocuğumun öğrenme performansı ve gelişimi hakkında beni iyi bilgilendiriyor.	60	30	5	5	0
11-	Okul çocuğuma duygusal rahatsızlık ve öğrenme güçlükleri ile karşılaştığında yeterli desteği ve rehberlik sağlar.	30	40	10	20	0
12-	Öğretmenlerin benimle iletişim kurma yöntemlerinden memnunum.	70	25	5	0	0
13-	Herhangi bir problem durumunda müdür endişelerime cevap veriyor.	40	55	5	0	0
14-	Okulda ,velilerin ihtiyaçlarına uygun eğitim faaliyetleri düzenlenir.	35	55	5	5	5
15-	Okul, çocukların gelişimini desteklemek için velilerle iyi bir ilişki kurar.	60	30	5	5	0
16-	Okul, aktif veli katılımını teşvik eder.	60	30	5	5	0
17-	Okulun veli etkinliklerine aktif olarak katılıyorum.	20	50	10	20	0
18-	Bir veli olarak okula aidiyet hissediyorum.	30	65	5	0	0
19-	Çocuğumun ev ödevlerini tamamlamasını sağlarım.	40	55	5	0	0
20-	Çocuğumu okumaya teşvik ederim.	80	20	0	0	0
21-	Çocuğumun her gün okula gitmesini sağlarım.	80	20	0	0	0
22-	Çocuğumun eğitiminde aktif bir ortağım.	20	60	15	5	0

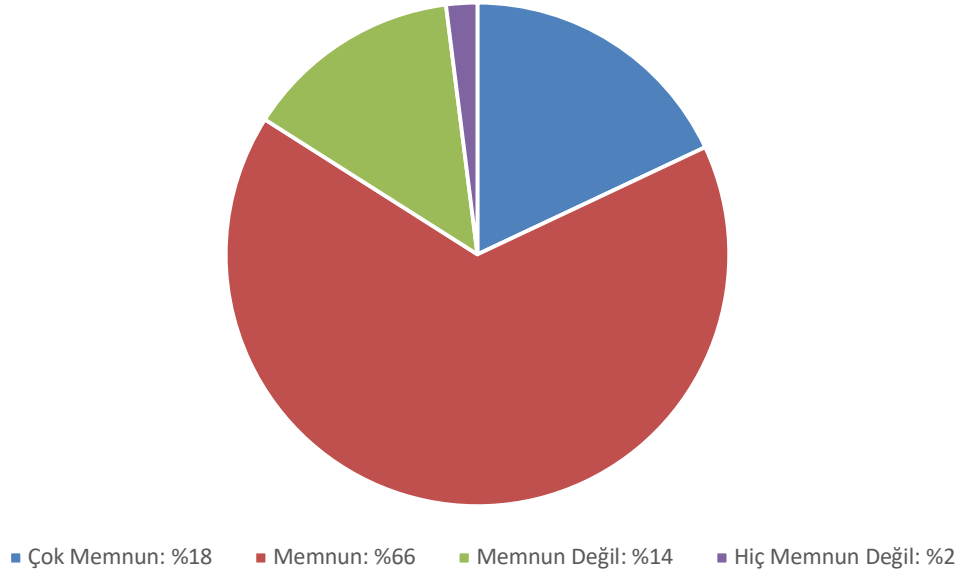


**Tablo 16: Paydaş Memnuniyet Anketi Sonuçları**

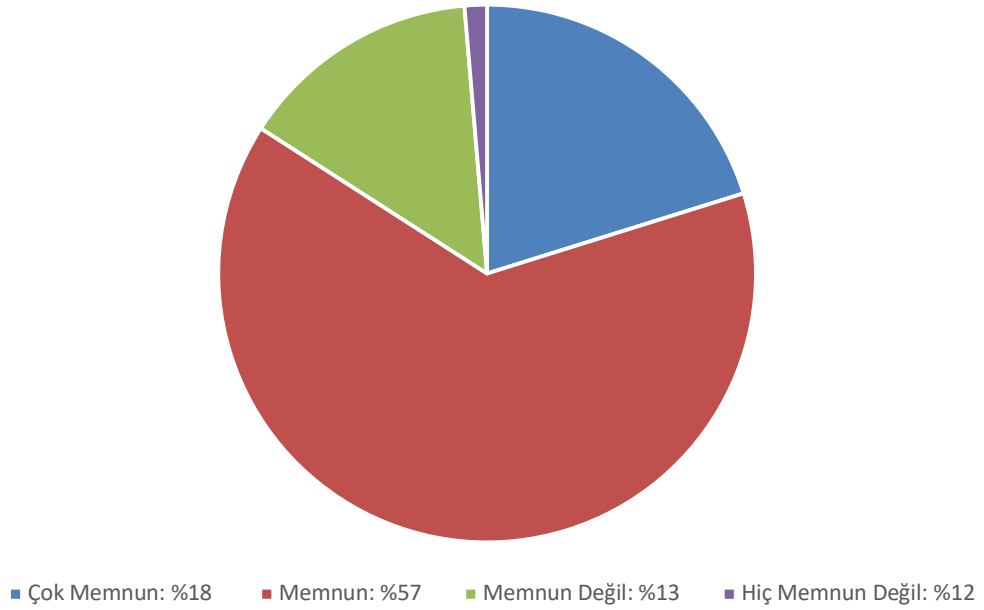
GAZİ ORTAOKULU MÜDÜRLÜĞÜ MEMNUNİYET ANKET SONUÇLARI			
	2021-2022	2022-2023	2023-2024
Çalışan (Öğretmen, Memur vb.)	%69	%75	%87
Öğrenci	%72	%74	%84
Veli	%72	%73	%75



### 2023-2024 Öğrenci Memnuniyet Anketi



### 2023-2024 Veli Memnuniyet Anketi



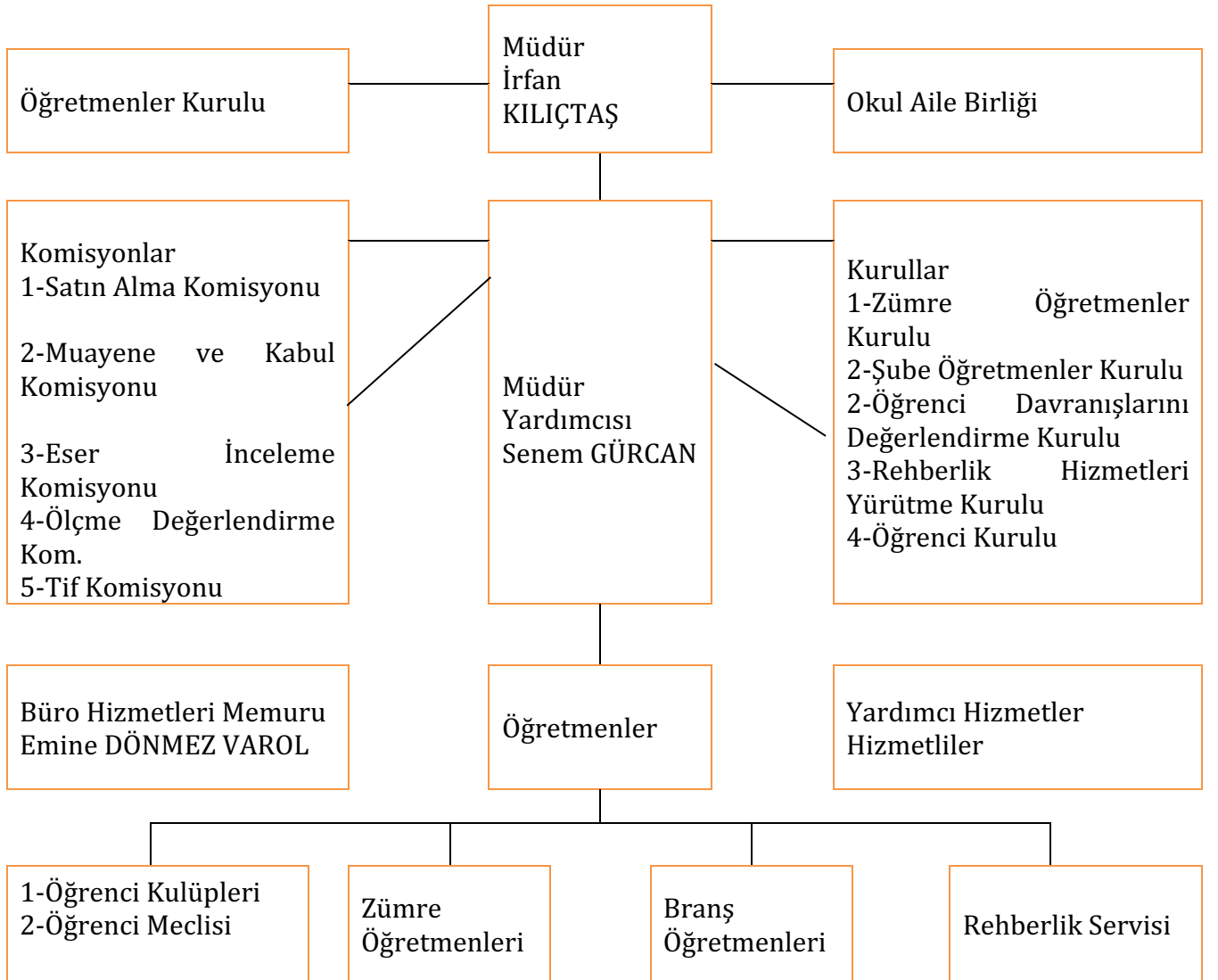
Yukarıdaki tablo ve grafiklerde de görülebileceği gibi 2023-2024 dönemi için Mart 2024 ayı içerisinde okulumuz paydaşları olan okul personelinin tamamına (öğretmenler ve idari personel), öğrenciler ve öğrenci velileri arasında ise tesadüfen seçilen ve okul temsili örneklemini oluşturan 30 öğrenci ve öğrenci velisine Bakırköy İlçe Millî Eğitim Müdürlüğü Stratejik Plan 2024-2028 Hazırlama Rehberi'nin ek kısmında yer alan soruların sorulduğu bir memnuniyet anketi uygulanmıştır. Yukarıdaki tabloda da görülebileceği üzere 2023-2024 döneminde okulumuz iç

paydaşları okul personeli, öğrenciler ve öğrenci velilerinin memnuniyet düzeylerinde önceki dönemlerdeki sonuçlara nazaran bir yükselme mevcuttur. 2021-2022 Eğitim öğretim yılından itibaren görünen anket sonuçlarına göre memnuniyet oranı her yıl belirli oranlarda düzenli olarak yükselmektedir.

Özellikle 2023-2024 eğitim öğretim yılında genel memnuniyet oranında bir önceki döneme kıyasla ortalama %6'lık bir yükselme olduğu görülmektedir. 2024-2028 Stratejik Planında okul personeli, öğrenciler ve öğrenci velilerinin memnuniyet yüzdelerini %85'in üstüne çıkarma hedefi dahil edilmiştir.

## 2.7. Kurum İçi Analiz

### 2.7.1. Çalışanların Görev Dağılımı



Şekil 2: Gazi Ortaokulu Müdürlüğü Teşkilat Şeması

Aşağıdaki tabloda 2024 Mart ayı itibarı ile Gazi Ortaokulu Müdürlüğü insan kaynakları dağılımı sunulmuştur:

Tablo 18: Gazi Ortaokulu Müdürlüğü İnsan Kaynakları Dağılımı

2024 YILI YÖNETİCİ VE ÖĞRETMEN DURUMU ve MEZUN OLUNAN OKUL TÜRÜ								
SIRA NO	Görevi	E	K	T	E.Enstitüsü	Lisans	Y.Lisans	Uzman
1	MÜDÜR	1	-	1	-	-	1	1
2	MÜDÜR YARDIMCISI	-	1	1	-	-	1	1
3	REHBERLİK	-	2	2	-	1	1	1
4	TÜRKÇE	2	2	4	-	4	-	3
5	MATEMATİK	2	2	4	-	4	-	4
6	FEN BİLİMLERİ	1	2	3	-	3	-	2
7	SOSYAL BİLGİLER	2	-	2	-	1	1	1
8	İNGİLİZCE	-	4	4	-	4	-	4
9	TEKNOLOJİ TASARIM	-	1	1	-	1	-	1
10	BEDEN EĞİTİMİ	2	-	2	-	2	-	1
11	GÖRSEL SANATLAR	-	1	1	-	-	1	1
12	DİN KÜL. ve AHL. BİLGİSİ	-	2	2	-	2	-	1
13	MÜZİK	1	-	1	-	1	-	1
14	BİLİŞİM TEKNOLOJİLERİ							
15	ÖZEL EĞİTİM ÖĞRETMENİ	-	-	-	-	-	-	-
16	ÜCRETLİ ÖĞRETMEN	-	3	3	1	2	-	-
	TOPLAM	11	21	32	1	26	5	22

**Tablo 19. Gazi Ortaokulu Norm Kadro Dağılımı**

2023-2024 NORM KADRO DURUMU								
Brans Adı	Ders Saati Sayısı	Norm	Kadrolu	Görevlendirme	Ücretli	Mevcut Toplam	İhtiyaç	Fazla
Türkçe	112	5	4		1	5	-	-
Matematik	92	4	5	-	-	5	-	1
Fen Bilimleri	72	3	3	-	-	3	-	-
Sosyal Bilgiler	44	2	2	-	-	2	-	-
İngilizce	74	3	4	-	-	4	-	1
Din Kültürü Ah.Bil	44	2	2	-	-	2	-	-
Bilişim Tek.	16	0	1	-	-	1	-	-
Müzik	18	1	1	-	-	1	-	-
Görsel Sanatlar	20	1	1	-	-	1	-	-
Beden Eğitimi	42	2	2	-	-	2	-	-
Teknoloji ve Tasarım	16	1	1	-	-	1	-	-
Rehberlik	-	2	2	-	-	2	-	-

Aşağıdaki tabloda 2024 Mart ayı itibarı ile Gazi Ortaokulu öğrencilerin yıllara göre dağılımı sunulmuştur. Tabloda da görülebileceği gibi 2023-2024 ve ondan önceki iki eğitim döneminde okulumuzdaki öğrenciler arasındaki cinsiyet dağılımı genelde yarıya yarıyadır.

**Tablo 20: Gazi Ortaokulu Yıllara Göre Öğrenci Dağılımı**

	ÖĞRENCİ SAYISI DAĞILIMI								
	2021-2022			2022-2023			2023-2024		
SINIFLAR	E	K	T	E	K	T	E	K	T
5. SINIFLAR	65	51	116	64	55	119	79	68	147
6. SINIFLAR	66	48	114	61	60	121	66	55	121
7. SINIFLAR	50	60	116	67	47	114	69	49	118
8. SINIFLAR	68	67	135	56	50	106	66	45	111
TOPLAM	249	232	481	248	212	460	280	217	497

Aşağıdaki tabloda 2024 Mart ayı itibarı ile Gazi Ortaokulu Müdürlüğü öğrenci ödül durumu sunulmuştur:

**Tablo 21: Gazi Ortaokulu Öğrenci Ödül Durumu**

ÖĞRENCİ ÖDÜL DURUMU			
Yıllar	Takdir	Teşekkür	Onur Belgesi
2021-2022	311	129	-
2022-2023	303	112	-
2023-2024	337	87	-

Aşağıdaki tabloda 2024 Mart ayı itibarı ile Gazi Ortaokulu Müdürlüğü öğrenci disiplin durumu sunulmuştur:

**Tablo 22: Gazi Ortaokulu Disiplin Durumu**

ÖĞRENCİ SAYILARI					
Yıllar	Öğrenci Değerlendirme Toplanma Sayısı	Davranışları Kurulu	Disiplin Cezası Alan Öğrenci Sayısı	Uyarı/Kınama	Uzaklaştırma
2021-2022	7		1	1	-
2022-2023	8		1	6	-
2023-2024	8		-	3	1

Aşağıdaki tabloda 2024 Mart ayı itibarı ile Gazi Ortaokulu Müdürlüğü süresiz devamsız öğrenci sayıları sunulmuştur. Tabloda da görülebileceği gibi 2023-2024 döneminde okulumuzda sürekli devamsız öğrenci mevcut değildir.

**Tablo 23: Gazi Ortaokulu Sürekli Devamsız Öğrenci Sayısı**

SÜREKLİ DEVAMSIZ ÖĞRENCİ SAYISI	
Yıllar	
2021-2022	-
2022-2023	1
2023-2024	-

Aşağıdaki tabloda 2024 Mart ayı itibarı ile Gazi Ortaokulu Müdürlüğü devamsızlık yapan öğrenci oranları sunulmuştur. Tabloda da görülebileceği gibi 2023-2024 döneminde 10 günden fazla devamsızlık yapan öğrenci bulunmamaktadır.

**Tablo 24: Gazi Ortaokulu Devamsızlık Yapan Öğrenci Oranı**

DEVAMSIZLIK YAPAN ÖĞRENCİ ORANI		
Öğretim Yılı	Toplam Öğrenci Sayısı	10 Günden Fazla Devamsızlık Yapan Öğrenci Sayısı Oranı %
2021-2022	481	%0
2022-2023	460	%0,02
2023-2024	497	% 0

Aşağıdaki tabloda 2024 Mart ayı itibarı ile Gazi Ortaokulu Müdürlüğü burs alan öğrenci sayıları sunulmuştur.

**Tablo 25: Gazi Ortaokulu Burs Alan Öğrenci Oranı**

BURS ALAN ÖĞRENCİ SAYISI						
OKUL TÜRÜ	2021-2022		2022-2023		2023-2024	
	Okul Mevcudu	Burs Alan Öğrenci Sayısı	Okul Mevcudu	Burs Alan Öğrenci Sayısı	Okul Mevcudu	Burs Alan Öğrenci Sayısı
Ortaokul	481	7	460	9	497	11

Aşağıdaki tabloda 2024 Mart ayı itibarı ile Gazi Ortaokulu Müdürlüğü kaynaştırma öğrenci durumları sunulmuştur.

**Tablo 26: Gazi Ortaokulu Kaynaştırma Öğrenci Durumu**

KAYNAŞTIRMA ÖĞRENCİ DURUMLARI			
YILLAR	KAYNAŞTIRMA ÖĞRENCİ SAYISI	ÖZEL ALT SINIF SAYISI	ÖZEL ALT SINIF ÖĞRENCİ SAYISI
2021-2022	14	0	-
2022-2023	14	0	-
2023-2024	11	0	-

Aşağıdaki tabloda 2024 Mart ayı itibarı ile Gazi Ortaokulu Müdürlüğü'ndeki 2023-2024 dönemi ve önceki iki döneme ait sosyal etkinlik durumları sunulmuştur:

**Tablo 27: Gazi Ortaokulu Sosyal Etkinlik Kulüpleri**

SOSYAL ETKİNLİK KULÜPLERİ		
Yıllar	Sosyal kulüp sayısı	Kulüp çalışmalarında belge alan Öğrenci Sayısı
2021-2022	18	326
2022-2023	19	400
2023-2024	19	480

Aşağıdaki tabloda 2024 Mart ayı itibarı ile Gazi Ortaokulu Müdürlüğü bünyesinde yürütülen merkezi proje sayıları sunulmuştur:

**Tablo 28: Gazi Ortaokulunda Yürütülen Merkezi Projeler**

GAZİ ORTAOKULUNDA YÜRÜTÜLEN MERKEZİ PROJELER			
PROJE ADI	2021-2022	2022-2023	2023-2024
AB Projeleri	-	-	Var
Dilimizin Zenginlikleri	-	-	Var
Okulum Temiz	Var	Var	Var
E-Twinning	Var	Var	Var
Öğretmenim Benimle	-	Var	Var
İstanbul Okuyor Ben Okuyorum	-	Var	Var

Aşağıdaki tabloda 2024 Mart ayı itibarı ile Gazi Ortaokulu Müdürlüğü rehberlik hizmetlerinden yararlanan öğrenci sayıları sunulmuştur:

**Tablo 29. Okul/kurum Rehberlik Hizmetleri**

Mevcut Kapasite				Mevcut Kapasite Kullanımı ve Performans					
Psikolojik Danışman Norm Sayısı	Görev Yapan Psikolojik Danışman	İhtiyaç Duyulan Psikolojik Danışman Sayısı	Görüşme Odası Sayısı	2023-2024 Dönemi Danışmanlık Hizmeti Alan			Düzenlenen Eğitim/Paylaşım Toplantısı vb. Faaliyet Sayısı		
				Öğrenci Sayısı	Öğretmen Sayısı	Veli Sayısı	Öğretmenlere Yönelik	Öğrencilere Yönelik	Velilere Yönelik
2	2	-	2	179		77	3	7	2



**Tablo 30: Gazi Ortaokulunda Rehberlik Hizmetleri**

REHBERLİK HİZMETLERİNDEN YARARLANAN ÖĞRENCİ SAYISI						
EĞİTİM ÖĞRETİM YILI	ÖĞRENCİ GÖRÜŞMESİ	VELİ GÖRÜŞMESİ	BİREYSEL PSİKOLOJİK DANIŞMADAN FAYDALANAN	BİREYSEL EĞİTSEL DANIŞMADAN FAYDALANAN	BİREYSEL MESLEKİ DANIŞMADAN FAYDALANAN	GRUPLA EĞİTSEL REHBERLİK HİZMETİ ALAN
2021-2022	43	23	73	25	52	19
2022-2023	229	83	15	20	17	99
2023-2024	179	77	77	30	22	107

**Tablo 31. İdari Personelin Hizmet Süresine İlişkin Bilgiler**

Hizmet Süreleri	2023 Yılı İtibarı ile Kişi Sayısı	
1-4yıl	2	%100

**Tablo 32. Okul/Kurumda Oluşan Yönetici Sirkülasyonu Oranı**

Hizmet Süreleri	Yıl İçerisinde Okul/Kurumdan Ayrılan Yönetici Sayısı	Yıl İçerisinde Okul/Kurumda Göreve Başlayan Yönetici Sayısı
Toplam	2021 Yılı: - 2022 Yılı: 2 2023 Yılı: 1	2021 Yılı: 1 2022 Yılı: - 2023 Yılı: 2

**Tablo 33. İdari Personelin Katıldığı Hizmet İçi Programları**

Adı ve Soyadı	Görevi	Katıldığı Çalışmanın Adı	Katıldığı Yıl	Belge No
İrfan KILIÇTAŞ	Müdür	-Öğretmen Beklentileri ve Öğrenci Üzerindeki Etkileri	2024	2024340073
Senem GÜRCAN	Müdür Yardımcısı	-İlk Yardım Kursu	2024	2024340073

		-Öğretmen Beklentileri ve Öğrenci Üzerindeki Etkileri		
--	--	---	--	--

Aşağıdaki tabloda 2024 Mart ayı itibarı ile Gazi Ortaokulu Müdürlüğü eğitim kadrosunun yaş dağılımı sunulmuştur. Tabloda da görülebileceği gibi okulumuzda genelde kıdemli öğretmenlerin görev yapmasından dolayı okulda öğretmen yaş ortalaması yüksektir.

**Tablo 34: Gazi Ortaokulu Öğretmenleri Eğitim Kadrosunun Yaş Dağılımı**

EĞİTİM KADROSUNUN YAŞ DAĞILIMI						
2024	17 - 30	31 - 40	41 - 50	51 - 60	61 +	TOPLAM
Sayı	2	5	18	5	2	32
Oran %	%6	%16	%56	%16	%6	%100

Aşağıdaki tabloda 2024 Mart ayı itibarı ile Gazi Ortaokulu Müdürlüğü eğitim kadrosunun cinsiyet dağılımı sunulmuştur. Tabloda da görülebileceği gibi okulumuzda görev yapan öğretmen kadrosunun %60'i kadındır. Bu açıdan okulumuzun cinsiyet eşitlikçi bir eğitim kurumu olduğunu söylemek mümkündür.

**Tablo 35: Gazi Ortaokulu Öğretmenleri Cinsiyet Dağılımı**

EĞİTİM KADROSUNUN CİNSİYET DAĞILIMI		
Personel Sayısı	Kadın	Erkek
Sayı	21	11
Oran %	66%	34%

Aşağıdaki tabloda 2024 Mart ayı itibarı ile Gazi Ortaokulu Müdürlüğü norm kadro dağılımı sunulmuştur. Tablodan da görülebileceği gibi Matematik dersinin ihtiyaç duyduğu bir öğretmen dışında eğitim kadromuz tam olup başka bir personel ihtiyacı bulunmamaktadır.

**Tablo 36. Kurumda Gerçekleşen Öğretmen Sirkülasyonunun Oranı**

	Yıl İçerisinde Kurumdan Ayrılan Öğretmen Sayısı			Yıl İçerisinde Kurumda Göreve Başlayan Öğretmen Sayısı		
	2021	2022	2023	2021	2022	2023
TOPLAM	3	2	5	3	3	4

--	--	--	--	--	--	--

Aşağıdaki tabloda 2024 Mart ayı itibarı ile Gazi Ortaokulu Müdürlüğü öğretmenlerin hizmet içi eğitim durumları sunulmuştur. Tablodan da görülebileceği üzere 2023-2024 döneminde önceki iki döneme nazaran öğretmenlerin hizmet içi eğitim durumlarında gözle görülür bir yükselme yaşanmış, 2023-2024 döneminde okulumuzda görev yapan öğretmenlerin tamamı en az bir hizmet içi eğitimden geçirilmiştir.

**Tablo 37: Gazi Ortaokulu Öğretmenlerin Hizmetiçi Eğitim Durumları**

ÖĞRETMENLERİN HİZMETİÇİ EĞİTİM DURUMLARI			
	2021-2022	2022-2023	2023-2024
<b>Kurs Alan Toplam Öğretmen Sayısı</b>	4	7	29
<b>Öğretmenlerin Aldığı Toplam Kurs Sayısı</b>	3	7	20
<b>Seminer Alan Toplam Öğretmen Sayısı</b>	12	19	29
<b>Öğretmenlerin Aldığı Toplam Seminer Sayısı</b>	7	7	20

Aşağıdaki tabloda 2024 Mart ayı itibarı ile Gazi Ortaokulu Müdürlüğü yardımcı personel durumu sunulmuştur:

**Tablo 38: Gazi Ortaokulu Kurumdaki Mevcut Hizmetli/ Memur Sayısı**

2024 YILI YARDIMCI PERSONEL DURUMU				
SIRA NO	Görevi	E	K	T
1	ÜCRETLİ MEMUR	-	1	1
2	SÖZLEŞMELİ HİZMETLİ	-	-	-
3	SÖZLEŞMELİ PERSONEL	-	-	-
4	GEÇİCİ PERSONEL	2	1	3
5	TYP PERSONELİ			
	<b>TOPLAM</b>	<b>2</b>	<b>4</b>	<b>6</b>

Aşağıdaki tabloda ise Kurum Bünyesinde Mevcut Kanun ve Yönetmelik Hükümlerine Göre Kurulmuş Bulunan Kurul, Komisyon, Ekiplerin Listesi sunulmuştur.

**Tablo 39: Kurum Bünyesinde Mevcut Kanun ve Yönetmelik Hükümlerine Göre Kurulmuş Bulunan Kurul, Komisyon, Ekiplerin Listesi**

KURULLAR	KOMİSYONLAR
<p>Öğretmenler Kurulu</p> <p>Zümre Öğretmenler Kurulu</p> <p>Zümre Başkanları Kurulu</p> <p>Şube Öğretmenler Kurulu</p> <p>Sınıf Öğretmenleri Kurulu</p> <p>Sosyal Etkinlikler Kurulu</p> <p>Öğrenci Meclisi</p> <p>Okul Afet Ve Acil Durum Yönetim Kurulu</p> <p>Öğrenci Davranışları Değerlendirme Kurulu</p> <p>Kurs Merkezi Yönetim Kurulu</p> <p>Kalite Kurulu</p> <p>Okul Risk Takip Kurulu</p>	<p>Sosyal Yardımlaşma Ve Dayanışma</p> <p>Devamsız Öğrencilerin Takibi Komisyonu</p> <p>Değerler Eğitimi Komisyonu</p> <p>Çeşitli Alanlarda Yarışmalar Komisyonu</p> <p>Projeler Koordinasyon Ekibi</p> <p>Okul Gezilerini Organize Etme Komisyonu</p> <p>Toplum Hizmeti Çalışmalarını Organize Ve İzleme Komisyonu</p> <p>Taşınır Kayıt Komisyonu</p> <p>Sergi ve Kermes Hazırlama Komisyonu</p> <p>Okul Gezilerini Organize Etme Komisyonu</p> <p>Muayene Ve Teslim Alma Komisyonu</p> <p>Değer Tespit Komisyonu</p> <p>Sayım ve Düşüm Komisyonu</p> <p>Kantin Denetleme Komisyonu</p> <p>Sivil Savunma Komisyonu</p> <p>Okul Aile Birliği Denetleme Kurulu</p> <p>Yazı İnceleme Komisyonu</p> <p>Öğrenci Yazılarını Seçme Komisyonu</p> <p>Tiyatro Etkinlikleri İnceleme Komisyonu</p> <p>Gösteriler, Konferans ve Paneller Komisyonu</p> <p>Duvar/Gazetesinin Oluşturulması ve Okul Dergisinin Çıkarılması Komisyonu</p> <p>Kütüphane Kaynaklarını Tespit ve Seçim Komisyonu</p>
EKİPLER	PLANLAR
<p>Sivil Savunma Ekipleri</p> <p>Okul Gelişim ve Yönetim Ekibi</p> <p>Stratejik Planlama Ekibi</p> <p>Bireyselleştirilmiş Eğitim Programı Geliştirme Birimi</p> <p>Kalite Geliştirme Ekibi</p>	<p>Tedbirler Planı</p> <p>Sabotaja Karşı Koruma Planı</p> <p>Okul Afet ve Acil Durum Yönetim Planı</p> <p>Stratejik Plan</p>

### 2.7.3. Teknolojik Düzey

Okulumuzda mevcut haliyle tüm sınıflarda internet bağlantısı, dizüstü bilgisayar ve projeksiyon cihazı mevcuttur. Okul Web sitesi sürekli güncellenmektedir.

Aşağıdaki tabloda 2024 Mart ayı itibarı ile Gazi Ortaokulu Müdürlüğü envanterinde bulunan teknoloji araç ve gereçlerinin 2024 ve önceki yıldaki durumları sunulmuştur:

**Tablo 40: Okul Teknolojik Altyapısı**

Araç-Gereçler	2022	2023	2024	İhtiyaç
Bilgisayar / Laptop	24	24	24	-
Yazıcı	8	8	8	-
Tarayıcı	1	1	1	-
Tepegöz	-	-	-	-
Projeksiyon	1	1	1	-
Televizyon	3	3	3	-
İnternet bağlantısı	Var	Var	Var	-
Fen Laboratuvarı	Var	Var	Var	-
Bilgisayar Lab.	Var	Var	Var	-
Fax	1	1	-	-
Video	-	-	-	-
Akıllı Tahta	16	16	16	-
Fotoğraf Makinesi	1	1	1	-
Güvenlik Kamerası	16	16	16	-
Fotokopi Makinesi	2	2	2	-
Okul/kurumun İnternet sitesi	Var	Var	Var	-
Personel/e-mail adresi oranı	%100	%100	%100	-

#### Gazi Ortaokulu Müdürlüğü Teknolojik Kaynakları

Gazi Ortaokulu personelinin Bilgi ve İletişim Teknolojileri (BİT) kullanımı ve yenilikleri takip etmeleri eğitim çalışmalarıyla sağlanmaktadır. Kurum içindeki iletişim büyük oranda elektronik ortamda gerçekleşmektedir. Öğrenci kaydı, öğrenci nakli, personel ve öğretmen görevlendirmesi, bilgi edinme ve yazışmaların İnternet ve elektronik posta yoluyla yapılması vb. konularda iş ve işlemlerin başlatılma, yürütülme ve sonuçlandırılmasında bilişim teknolojileri en üst düzeyde kullanılmaktadır. Yönetici, öğretmen, öğrenci ve okul personelinin BİT kullanabilmesi ve BİT'ten başarılı biçimde yararlanabilmesi için gerekli eğitim çalışmaları yapılmaktadır

Tüm öğrenci ve velilerimizle hızlı bir şekilde iletişim kurmak ve bilgi paylaşımında bulunak üzere okulumuz web sitesi sıklıkla güncellenmekte ve SMS programı aracılığıyla önemli konular velilerimize ve öğretmenlerimize anında kısa mesajla iletilmektedir.

Tüm sınıflarımızda, Fen Laboratuvarımızda ve Bilişim Teknolojileri sınıfımızda bilgisayar ve projeksiyon cihazları standart olarak bulunmaktadır. Teknolojinin hızlı eskimesine koşut olarak plan dönemi boyunca tüm teknolojik altyapının güncellenmesi hedeflenmektedir. Millî Eğitim Bakanlığı tarafından oluşturulan Eğitim Bilişim Ağı (EBA) öğretmenlerimiz tarafından ders içeriklerine uygun olarak takip edilmekte ve kullanılmaktadır. Müdürlüğümüz, sunmuş olduğu hizmetlerin yararlanıcılara daha hızlı ve etkili şekilde ulaştırılmasını sağlayacak nitelikte güncel teknolojik araçları kullanmaktadır. Aynı zamanda Bakanlığımız tarafından kullanılan merkezi Millî Eğitim Bakanlığı Bilgi İşlem Sistemi (MEBBİS), e-OKUL, MEİS, MEBBİS, TEFBİS, e-KURS gibi sistemleri kullanmaktadır.

Bakırköy İlçe Millî Eğitim Müdürlüğüyle yazışmalarda DYS yazışma programı kullanılmaktadır. Okulun fiziki mekan açısından mevcut durumunu ve ihtiyaçları gösterir çizelge aşağıdadır:

**Tablo 41. Fiziki Mekân Durumu**

Fiziki Mekân	Var	Yok	Adedi	İhtiyaç	Açıklama
Öğretmen Çalışma Odası	Var	-	1	-	
Ekipman Odası	Var	-	1	-	
Kütüphane	Var	-	1		
Rehberlik Servisi	Var	-	2	-	
Resim Odası	-	Yok	-	1	
Müzik Odası	-	Yok	-	1	
Çok Amaçlı Salon	Var	-	1	-	
Spor Salonu	-	Yok	-	1	

## 2.7. 4. Mali Kaynaklar

Eđitim ve ğretimin bařlıca finans kaynaklarını kantin, yemekhane, sosyal-kltrel etkinliklerden elde edilen gelirler, gerek ve tzel kiřilerin bađıřları ve okul-aile birliđi gelirleri oluřturmaktadır.

Ařađıdaki tabloda 2024 Mart ayı itibarı ile Gazi Ortaokulu Mdrlđ kaynak tablosu sunulmuřtur:

**Tablo 42: Kaynak Tablosu**

Kaynaklar	2024	2025	2026	2027	2028
<b>Genel Bte</b>					
<b>Okul Aile Birliđi</b>	1.819.461,55	2.500.000	3.000.000	3.500.000	4.000.000
<b>zel İdare</b>					
<b>Kira Gelirleri</b>	75.000,00	174.600,00	200.000	250.000	300.000
<b>Dner Sermaye</b>					
<b>Dıř Kaynak/Projeler</b>					
<b>Diđer</b>					
<b>TOPLAM</b>	1.894.461,55	2.674.600	3.200.000	3.750.000	4.300.000

Ařađıdaki tabloda 2024 Mart ayı itibarı ile Gazi Ortaokulu Mdrlđ harcama kalemleri sunulmuřtur:

**Tablo 43: Harcama Kalemleri**

Harcama Kalemi	eřitleri
<b>Personel</b>	Szleřmeli olarak alıřan personelin(sekreter temizlik, gvenlik)cret, vergi, sigorta vb. giderleri
<b>Onarım</b>	Okul/kurum binası ve tesisatlarıyla ilgili her trl Kk onarım; makine, bilgisayar, yazıcı vb. bakım giderleri
<b>Sosyal-sportif faaliyetler</b>	Etkinlikler ile ilgili giderler
<b>Temizlik</b>	Temizlik malzemeleri alımı
<b>İletifim</b>	Telefon, faks, internet, posta, mesaj giderleri
<b>Kırtasiye</b>	Her trl kırtasiye ve sarf malzemesi giderleri

Aşağıdaki tabloda 2024 Mart ayı itibarı ile Gazi Ortaokulu Müdürlüğü gelir-gider tablosu sunulmuştur:

**Tablo 44: Gelir-Gider Tablosu**

YILLAR	2021		2022		2023				
	GELİR	GİDER	GELİR	GİDER	GELİR	GİDER			
Temizlik	636.162,03	33.008,45	967.060,85	51.298,71	2.033.101,66	24.389,94			
Küçük Onarım		27.287,93		41.176,70		219.978,52			
Bilgisayar Harcamaları		196.277,11		436.533,08		422.694,22			
Büro Makinaları Harcamaları		35.493,59		17.896,50		25.600,29			
Telefon		4.577,45		8.476,82		6.194,00			
Sosyal Faaliyetler		0		0		27.510,60			
Kırtasiye		10.592,58		18.964,34		15.573,67			
GENEL				<b>307.237,11</b>			<b>574.346,15</b>		<b>741.941,24</b>

## 2.8. Dış Çevre Analizi (PESTLE)

Politik, ekonomik, sosyal ve teknolojik yönden çevre faktörlerinin incelenerek, önemli ve hemen harekete geçirilmesi gerekenleri tespit etmek ve bu faktörlerin olumlu veya olumsuz etkilerini ortaya çıkarmak için yaptığımız bir analizdir. Okulumuzun politik, ekonomik, sosyal ve teknolojik alanlardaki çevre değişkenlerini değerlendirdik. Bu değişkenlerin kurumlarımızın gelişimine nasıl katkı sağlayacağını ya da kurumların gelişimini nasıl engelleyeceğini belirledik. Politik, ekonomik, sosyal ve teknolojik çevre değişkenlerinden kurumların gelişimine katkı sağlayacak olanlar bir fırsat olarak değerlendirdik. Kurumların gelişimini engelleyebilecek olan değişkenler ise tehdit olarak aldık. Planlama yapılırken bu tehditleri göz önünde bulundurduk. Politik, ekonomik, sosyal, teknolojik, legal (yasal) ve ekolojik faktörlerin incelenerek, önemli ve hemen harekete geçilmesi gereken durumları tespit etmek ve bu faktörlerin, olumlu veya olumsuz etkilerini ortaya çıkarmak için yapılan bir analizdir. PESTLE analizi; politik faktörler, ekonomik faktörler, sosyal/kültürel faktörler, teknolojik faktörler, yasal faktörler ve ekolojik faktörlerin bileşiminden meydana gelmektedir.



Aşağıdaki tabloda Gazi Ortaokulu Müdürlüğü'nün esas aldığı PESTLE analiz şeması sunulmuştur:

**Tablo 45: PESTLE Analiz Tablosu**

<b>FAKTÖRLER</b>	<b>TESPİTLER</b>
<b>Politik/Yasal Faktörler</b>	<ul style="list-style-type: none"><li>• AB Müktesebatına uyum çalışmaları alanında eğitime büyük önem verilmesi ve bu nedenle köklü değişiklikler yapılması</li><li>• Mevzuat değişiklikleri</li><li>• Eğitime % 100 Destek Kampanyası ve vb. ulusal ve uluslar arası projelerle eğitime aktarılan payın artması</li><li>• Müfredatta yapılan sürekli değişiklikler</li><li>• Eğitim yatırımlarına ayrılan doğrudan payın yetersizliği.</li><li>• Eğitimin kalitesinin artırılması için AB programlarının varlığı, hibe ve desteklerin artması.</li><li>• 5018 sayılı Kamu Mali Yönetimi ve Kontrol Kanunuyla Stratejik Yönetim anlayışının gelişmesi</li></ul>
<b>Ekonomik Faktörler</b>	<ul style="list-style-type: none"><li>• Ailelerin gelir düzeyinin nispeten yüksek olması</li><li>• Okul çevresinin genelde konut alanı olması, sanayi alanlarına uzaklık</li></ul>
<b>Sosyo-Kültürel Faktörler</b>	<ul style="list-style-type: none"><li>• Eğitime olan duyarlılığın artması ve Okullaşma oranının yüksek olması</li><li>• Mesleki eğitime ilginin artması</li><li>• Sosyal ve kültürel faaliyetler için alt yapı eksikliği</li><li>• Bölgemizde Yunus Emre Kültür Merkezi ve Müşfik Kenter Sahnesi gibi kültürel etkinlik alanlarının mevcudiyeti</li><li>• Bölgemizin Köklü bir tarih ve kültürel mirasa sahip olması</li><li>• Öğrenci velileri arasında boşanmış/parçalanmış ailelerin varlığı</li><li>• Çevre duyarlılığı ve projeleri</li><li>• Sosyal destek projelerine katılımın artması</li><li>• Medyanın olumsuz etkileri</li><li>• Toplumun eğitimden beklentilerinin akademik başarıya odaklı olmasının eğitime olumsuz etkisi</li><li>• Bölgemizde çok Kültürlülük ve hoşgörü ikliminin hâkim olması.</li></ul>
<b>Teknolojik Faktörler</b>	<ul style="list-style-type: none"><li>• AR-GE çalışmalarında kaynak sorunu</li><li>• Bilgi teknolojilerindeki hızlı değişim</li><li>• Teknolojinin sağladığı yeni öğrenme ve etkileşim olanakları</li><li>• Bölgedeki alternatif enerji kaynakları ile ilgili teknik alt yapı eksikliği</li><li>• e-Devlet uygulamaları</li><li>• Bilişim teknolojilerinin gelişmesi, dijitalleşme ve endüstri 4.0 gibi olayların getirdiği yenilikler, Yapay Zeka ve Veri Analizi Uygulamaları</li><li>• Eğitimde teknolojik alt yapıların yetersiz olması ve e- okul uygulamaları.</li><li>• Teknolojinin sağladığı STEM vb. yeni öğrenme ve paylaşım olanakları</li><li>• Toplumun akıllı telefon, bilgisayar, oyun bağımlılığı, sosyal medya bağımlılığı vb. teknolojiye olumsuz gelişmelerin etkisinde kalması</li></ul>
<b>Legal Faktörler</b>	<ul style="list-style-type: none"><li>• Tüm demokratik ülkelerde hukukun üstünlüğüne inanılması</li><li>• Mevzuatın sık sık değişiyor olması</li><li>• Hak ve özgürlüklerin tam olarak bilinmemesi</li><li>• Yürütülen politikalara göre hukukta düzenleme yapılması</li><li>• İdarenin yargı denetimine açık olması</li></ul>
	<ul style="list-style-type: none"><li>• Atmosferin ısınması ve iklim değişimlerinin yaşanması</li></ul>

<b>Ekolojik Faktörler</b>	<p>ve Tabiatı korumaya dönük politikaların olmaması</p> <ul style="list-style-type: none"> <li>• İnsanlarda doğayı koruma bilincinin düşük olması</li> <li>• Atıkların dönüşümü ve çevreye zararsız hale getirilmesinde yetersiz kalınması</li> <li>• Kurumların çevre bilincini geliştirecek eğitim ve etkinliklere yeterince yer vermemesi</li> <li>• Temiz su kaynaklarının her geçen gün azalıyor olması</li> <li>• Doğaya en büyük tahribatın insan eliyle yapılıyor olması</li> <li>• Doğal yaşam alanlarının azalıyor olması</li> </ul>
---------------------------	--

## 2.9. Güçlü ve Zayıf Yönler ile Fırsatlar ve Tehditler (GZFT) Analizi

Aşağıdaki tabloda Gazi Ortaokulu olarak belirlediğimiz Güçlü Yönler sunulmuştur:

**Tablo 46: Güçlü Yönler Tablosu**

GZFT		
GÜÇLÜ YÖNLER		
Eğitim ve Öğretime Erişim	Eğitim ve Öğretimde Kalite	Kurumsal Kapasite
<p>1. Tam gün eğitim yapılması</p> <p>2. Güvenli bir çevrede olması</p> <p>3. Kurumun kayıt alanında bulunan yerleşik nüfusun tümüne ulaşabiliyor olması</p> <p>4. Butik bir okul olması nedeniyle iletişimin hızlı sağlanması</p> <p>5. Teknolojik donanımın etkin kullanılıyor olması</p> <p>6. Okulun merkezi bir yerde olması, ulaşım imkânlarının kolay olması</p>	<p>1. Kurum kültürünün oluşmuş olması</p> <p>2. Merkezi yapılan sınavlarda (LGS) başarısının yüksek olması.</p> <p>3. Görev yetki ve sorumlulukların açık, net ve sınırlarının belli olması.</p> <p>4. Bilgi ve iletişim teknolojilerinin eğitim ve öğretim süreçlerinde iyi düzeyde kullanılması</p> <p>5. Tecrübeli, deneyimli öğretmen kadrosunun olması</p> <p>6. Kurum personelinin verimlilik ve etkinliğinin artırılmasına yönelik hizmet içi eğitim faaliyetlerinin düzenleniyor olması</p>	<p>1. Fen laboratuvarının bulunması</p> <p>2. Öğretmen ihtiyacının büyük kısmının kadrolu öğretmenlerce karşılanıyor olması.</p> <p>3. Tüm sınıfların eşit teknolojik altyapı standartlarına ulaşmış olması</p> <p>4. Öğretmenlerin mesleki yeterliliklerinin üst düzeyde olması.</p> <p>5. Kurum binasının müstakil ve geniş bir bahçesinin olması.</p> <p>6. Çalışma ortamındaki arkadaşlık ilişkilerinin güçlü olması.</p> <p>7. Kurumun yemekhanesinin bulunması.</p> <p>8. Rehber Öğretmen alanında açığının olmaması.</p> <p>9. Güçlü bir ilçe imajının olması</p> <p>10. Okulun fiziki projesinin güzel olması</p> <p>11. Veli profilinin genelinin eğitim düzeyinin yüksek olması.</p>

Aşağıdaki tabloda Gazi Ortaokulu olarak belirlediğimiz Zayıf Yönler sunulmuştur:

**Tablo 47: Zayıf Yönler Tablosu**

ZAYIF YÖNLER		
Eğitim ve Öğretime Erişim	Eğitim ve Öğretimde Kalite	Kurumsal Kapasite
1. Servisle bölge dışından gelen öğrenci sayısının çok olması.	1. İç paydaşların karar sürecine yeterince katılmaması. 2. Velilerle iletişimin istenilen düzeyde olmaması. 3. Ders araç gereçlerinin ve dersliklerin bazı öğrenciler tarafından bilinçli kullanılmaması. 4. Yüksek lisans ve doktora mezunu öğretmen sayısının yetersiz olması.	1. Yardımcı personel sayısının yetersiz olması. 2. Özellikle alt sınıfların sınıf mevcutlarının kalabalık olması. 3. Teknoloji Tasarım Atölyesi, Görsel Sanatlar Atölyesi, Müzik Sınıfı vb. derslik açacak alan ve spor salonunun olmaması. 4. Spor Salonunun ve Kütüphanesinin olmaması 5. Çalışanların motivasyonunu sağlayıcı etkinliklerin olmaması. (sosyal kültürel aktiviteler) 6. Özellikle tecrübeli öğretmenlerin teknolojik yeniliklere mesafeli yaklaşması. 7. Seminer salonunun yetersiz olması. 8. Bahçe parmaklıklarının eski ve güvensiz oluşu. 9. Okulda acil durumlarda revir hizmetinin sunulacak özel alan olmaması. 10. Öğrencilerin kullanımı için kantinde kapalı bir bölümün olmaması. 11. Velilerden gelen maddi desteğin istenilen düzeyde sağlanamaması. 12. Bilgisayar Laboratuvarının gelişen teknoloji karşısında istenilen teknolojik donanım ve yazılımda olmaması. 13. Okuldaki sosyal etkinliklerin öğrencilerin yeteneklerini geliştirecek düzeyde yetersiz olması. 14. Kurum bahçesinde etkinlik alanlarının olmaması. 15. Sosyal faaliyetleri sürdürülebileceği alanların kısıtlı olması

Aşağıdaki tabloda Gazi Ortaokulu olarak belirlediğimiz Fırsat Alanları sunulmuştur:

**Tablo 48: Fırsatlar Tablosu**

FIRSATLAR		
Eğitim ve Öğretime Erişim	Eğitim ve Öğretimde Kalite	Kurumsal Kapasite
<ol style="list-style-type: none"><li>1. Lise ve üst öğretimde kaliteli eğitim kurumlarının çokluğu ve tür bakımından çeşitliliği</li><li>2. Hizmet alanların beklenti ve görüşlerinin dikkate alınması,</li><li>3. Yunus Emre Kültür merkezine ve Müşfik Kenter Tiyatro Sahnesine yakın olması.</li><li>4. Okul çevresinin sessiz ve sakin olması</li></ol>	<ol style="list-style-type: none"><li>1. İlçe halkının eğitime olumlu yaklaşımı ve ilgisi.</li><li>2. TEOG gibi merkezi sınavlarında yüksek başarı ortalaması</li><li>3. İlçede kültür sanat faaliyetlerinin gelişmiş olması.</li><li>4. Kurum personelinin verimlilik ve etkinliğinin artırılmasına yönelik düzenlenen hizmet içi eğitim faaliyetlerinin olması</li></ol>	<ol style="list-style-type: none"><li>1. İlçemizin tarihi, kültürel zenginliği ve bir çok tarihi ve kültürel mekana yakın olmak</li><li>2. Hızlı teknolojik gelişmeler.</li><li>3. Okulumuzda güvenli ortamın olması.</li><li>4. Konum ve potansiyeli sebebiyle atamalarda öncelikle tercih edilen ilçe olması.</li><li>5. Personel sirkülasyonunun az olması.</li><li>6. İlçemizde tam teşekküllü devlet hastanelerinin bulunması.</li><li>7. İlçe veli profilinin eğitim seviyesinin ve maddi imkanlarının yüksek olması.</li></ol>

Aşağıdaki tabloda Gazi Ortaokulu olarak belirlediğimiz Tehditler sunulmuştur:

**Tablo 49: Tehditler Tablosu**

TEHDİTLER		
Eğitim ve Öğretime Erişim	Eğitim ve Öğretimde Kalite	Kurumsal Kapasite
<p>1.4+4+4 eğitim sistemine geçişle okulumuz sınıf mevcutlarının kapasitenin üzerine çıkması.</p> <p>2.Bölge dışından gelen öğrencilerin trafik ve olumsuz hava koşullarından çok etkilenmesi.</p>	<p>1. Sosyal medyanın olumsuz örneklerinin öğrencilerde değer kaybına sebep olması.</p> <p>2. Öğrencilerin ilgi ve dikkatlerini dağıtacak sosyal alanların fazlalığı.</p> <p>3. Bireylerde oluşan teknoloji bağımlılığı.</p> <p>4. İnternet ortamında oluşan bilgi kirliliği, doğru ve güvenilir bilgiyi ayırt etme güçlüğü.</p>	<p>1. Parçalanmış aile yapısının yaygın olması</p> <p>2. Bölge dışı kayıtlar nedeniyle okul servislerinin çok olması</p> <p>3. Sosyal medyanın öğrenci davranışlarına olumsuz etkisi.</p> <p>4. İlimizin/İlçemizin yüksek deprem riski taşıyan bir bölgede bulunması.</p> <p>5. Öğrencilerin beslenme alışkanlıklarının olumsuzluğu.</p>

## 2.10. Tespit ve İhtiyaçların Belirlenmesi

Müdürlüğümüzün Gelişim ve Sorun Alanları; GZFT, PEST Analizi çalışmaları, paydaş anketleri, birebir yapılan görüşmeler doğrultusunda ve katılımcı bir yaklaşımla tespit edilmiştir.

Üç temaya göre Müdürlüğümüzün Gelişim ve Sorun Alanlarının dağılımı şu şekilde belirlenmiştir:

Eğitime Erişimin Artırılmasında 4;

Eğitimde Kalitenin Artırılmasında 13;

Kurumsal Kapasitenin Geliştirilmesinde 7 ;

olmak üzere toplam **23** (yirmi üç) gelişim ve sorun alanı şu şekildedir:

# 3.BÖLÜM

## GELECEĞE BAKIŞ



### 3.1.Misyon

Atatürk ilkelerine ve Atatürk Millîyetçiliğine bağlı; Türk milletinin Millî, ahlaki, insani, manevi ve kültürel değerlerini benimseyen, koruyan, geliştiren; ailesini, vatanını, milletini seven ve daima yüceltmeye çalışan, beden, zihin, ahlak, ruh ve duygu bakımlarından dengeli, sağlıklı şekilde gelişmiş bir kişiliğe, karaktere, hür ve bilimsel düşünme gücüne, geniş bir dünya görüşüne sahip, insan haklarına saygılı, girişimci, yapıcı, yaratıcı, topluma karşı sorumluluk duyan, insan haklarına ve Türkiye Cumhuriyeti'ne karşı görev ve sorumluluklarını bilen, bunları davranış haline getirmiş kişiler yetiştirmektedir.

### 3.2.Vizyon

Milletimize daha iyi yaşam şartları sağlayabilmek için ülkemize hizmet edecek; ülkemizin, dünyanın gelişmiş ülkeleri arasına girmesini sağlayabilecek hizmetlerde bulunacak bireyleri, üst eğitim kurumlarına hazırlayan, çağdaş altyapısı ve öncü uygulamalarıyla dünyada örnek alınan eğitim kurumlarından biri olmak.

### 3.3. Temel Değerler

- ✓ Atatürk ilke ve inkılâplarına bağlılık,
- ✓ Her çalışana değer verme,
- ✓ İş ve işlemlerde fırsat eşitliği,
- ✓ Şeffaf ve dürüst iletişim,
- ✓ Çevreye ve topluma duyarlılık,
- ✓ Karar almada ve hesap vermede şeffaflık,
- ✓ Millî ahlak ilkelerine bağlılık,
- ✓ Ortak aklı ve işbirliğini ön planda tutma,
- ✓ Paydaş memnuniyetini esas alma,
- ✓ Hayat boyu ve her yerde eğitim.
- ✓ Doğayı koruma ve yaşatma bilincine sahip olmak temel değerlerimizdir

# 4.BÖLÜM

## AMAÇ, HEDEF ve STRATEJİLERİN BELİRLENMESİ





**Tablo 51. Temalar, Amaçlar, Hedefler, Performans Göstergeleri Ve Stratejiler-1**

TEMA	Eđitime Öğretime Erişim ve Katılım
Amaç 1	Öğrencilerin eğitim öğretime etkin katılımlarıyla donanımlı olarak bir üst öğrenime geçiřsağlanacaktır.
Hedef 1.1	Öğrenme kayıpları önleyici çalışmalar yapılarak azaltılacaktır.

Performans Göstergeleri	Hedefe Etkisi*	Başlangıç Değeri**	2024	2025	2026	2027	2028	İzleme Sıklığı	Rapor Sıklığı
PG1.1.1.20 gün ve üzeri özürlü devamsızlık yapan öğrenci oranı(%)	50	5	5	4	3	2	1	6 Ay	6Ay
PG1.1.2Bir eğitim ve öğretim yılında destekleme ve yetiştirme kurslarına kayıt yaptıran öğrenci oranı(%)	50	0	15	30	40	50	60	6Ay	6Ay
Koordinatör Birim	Okul Müdürlüğü								
İşbirliği Yapılacak Birimler	Sınıf Rehber Öğretmenleri, Veliler								
Riskler	Veli iletişim ve adres bilgilerine ulařılamaması								
Stratejiler	S1. Öğrencilerin genel derslerdeki kazanım eksiklikleri tespit edilerek destekleme veyetiştirmekurslarıylaakademikyeterliklerininartırılmasısağlanacaktır. S2. Dijital platformlar aracılığıyla öğrencilerin tamamlayıcı ve destekleyici eğitim almaları sağlanacaktır. S3. DYK'lara yönelik ders içeriklerine katkı sağlayacak etkinlik, okuma vb aktivitelerin zenginleştirilmesi sağlanacaktır. S4. DYK içerikleri öğrencinin hazır bulunuşluk seviyesi dikkate alınarak hazırlanacaktır. S5.Öğrencilerindevamsızlıknedenleritespitedilerekdevamsızlıđnedenolanetmenlergiderilecektir.								
Maliyet Tahmini	10.000 TL								
Tespitler	Çevrede çok fazla etüt merkezi olması, özel dershanelere olan ilginin LGS sürecinden sonra artışa geçmesi, MEB'in 5,6 ve 7. Sınıflara DYK açmaması.								
İhtiyaçlar	Öğrencilerin Destekleme ve Yetiştirme Kursu hakkında yeterli bilgiye sahip olmaları ve onları kursa katılmaya teşvik edecek mekanizmanın kurulması gerekir								

**Tablo 52. Tema, amaçlar, hedefler, performans göstergeleri ve stratejiler-2**

Tema	Eğitim Öğretimde Kalite
Amaç2	Öğrencilere medeniyetimizin ve insanlığın ortak değerleriyle çağın gereklerine uygun bilgi, beceri, tutum ve davranışlar kazandırılacaktır.
Hedef2.1	Öğrencilerin bilimsel kültürel-sanatsal sportif ve toplum hizmeti alanlarında ders dışı etkinliklere katılım oranı artırılabacaktır.

Performans Göstergeleri	Hedefe Etkisi*	Başlangıç Değeri**	2024	2025	2026	2027	2028	İzleme Sıklığı	Rapor Sıklığı
PG2.1.1 Okulda bir eğitim ve öğretim döneminde bilimsel, kültürel, sanatsal ve sportif alanlarda en az bir faaliyete katılan öğrenci oranı(%)	40	10	15	25	35	40	50	6 Ay	6 Ay
PG2.1.2 Bir eğitim ve öğretim yılında yerel,ulusal ve uluslararası proje,yarışma vb. etkinliklere katılan öğrenci oranı(%)	20	1	2	5	7	10	10	6 Ay	6 Ay
PG2.1.3 Okulda bir eğitim ve öğretim yılında geleneksel çocuk oyunları alt başlığında en az bir faaliyete katılan öğrenci oranı(%)	40	1	2	3	4	5	5	6 Ay	6 Ay
Koordinatör Birim	Sosyal Etkinlik Komisyonu								
İşbirliği Yapılacak Birimler	Okul idaresi, Bilim ve Teknoloji Kulübü, Spor Kulübü								
Riskler	Öğrencilerin farklı ilçelerden gelen öğrenciler olması ders dışı etkinlik oranını düşürmesi. Öğrencileri teşvik edecek öğretmenlerin motivasyonlarının düşük kalması								
Stratejiler	S1.Herbir öğrencinin bir kulüp faaliyetinde aktif olarak yer alması sağlanarak kulüp faaliyetlerinin etkinliği artırılacaktır. S 2. Öğrencilerin seviyelerine uygun olarak toplumsal sorunların çözümüne katkı sağlamak ve farkındalık oluşturmak amacıyla afet ve acil durum, çevre, eğitim, spor, kültür ve turizm, sağlık ve sosyal hizmetler alanlarında toplum hizmeti faaliyetlerine katılımları artırılacaktır. S 3.Okul bünyesinde yarışmalar düzenlenecektir. S 4. Öğrencilerin yerel, ulusal ve uluslararası proje ve yarışmalara katılmaları teşvik edilecektir. S5.Okul bahçeleri geleneksel çocuk oyunlarına yönelik düzenlenecektir.								
Maliyet Tahmini	50.000 TL								
Tespitler	Öğrencilerin sosyal medya ve popüler kültür etkisiyle öz değerlerinden uzaklaşmasını engellemek ve toplumsal sorunlara kayıtsız kalmalarının iyileştirilmek için fırsat olacaktır.								
İhtiyaçlar	Egzersiz, Kurs imkânlarının genişletilmesi, ders dışı etkinliklerin artırılması, öğretmenlerin proje hazırlama hizmet içi eğitimlerine sahip olması, öğrencilerin rahatça çalışabileceği ortamın sağlanması.								

**Tablo 53. Tema, amaçlar, hedefler, performans göstergeleri ve stratejiler-3**

Tema	Eđitim Öğretimde Kalite
Amaç3	Tüm kademelerdeki öğrencilerimizin nitelikli yetiştirilmesinin yanında bu gücü doğru ve yerinde değerlendiren, bilgiyi üreten, kullanan bireyler olabilmesini sağlamak
Hedef3.1	Öğrenme kazanımlarını takip eden ve velileri de sürece dâhil eden bir yönetim anlayışı ile öğrencilerimizin akademik başarıları ve sosyal faaliyetlere etkin katılımı artırılacaktır.

Performans Göstergeleri	Hedefe Etkisi*	Başlangıç Değeri**	2024	2025	2026	2027	2028	İzleme Sıklığı	Rapor Sıklığı
PG3.1.1Sınavla öğrenci alan liselere yerleşen öğrenci	50	20	25	28	32	36	40	Yılda 1	Yılda 1
PG3.1.2Bursluluksınavı sonucunda burs almayı hak eden öğrenci sayısı	50	10	12	14	16	18	20	Yılda 1	Yılda 1
Koordinatör Birim	Tüm Öğretmenler								
İşbirliği Yapılacak Birimler	Rehberlik Servisi, Veliler								
Riskler	İlgisiz veli tutumları Öğrenci devamsızlığı								
Stratejiler	S1. Öğrencileri Destekleme ve yetiştirmek kurslarının katılımını arttıracak S2. Okul rehberlik servisi velilerle işbirliği ile Sınav kaygısı yaşayan öğrencilerle çalışmalar yapacak S3. Bursluluksınavı ile ilgili gerekli çalışmalarını yapılarak öğrencilerin sınav katılmalarını sağlayacak. S4. Sosyal ve kültürel faaliyetlerde öğrenci katılımını arttıracak. S5. Öğretmenlere hizmet içi eğitim faaliyetleri duyurularak katılım oranlarının artması sağlanacak.								
Maliyet Tahmini	10.000 TL								
Tespitler	Öğrenciler zamanı planlamada yardıma ihtiyaç duymaktadır.								
İhtiyaçlar	Öğrencilerle ders çalışma planı hazırlamak (Rehberlik Servisi) Öğretmen - Veli işbirliğinin Üst Düzeye Çıkarılması								

**Tablo 54. Tema, amaçlar, hedefler, performans göstergeleri ve stratejiler-4**

TEMA	Kurumsal Kapasitenin Geliştirilmesi
Amaç4	Eğitimin temel ilkeleri doğrultusunda okulun niteliğini arttırmak amacıyla kurumsal kapasite geliştirilecektir.
Hedef4.1	Temel eğitimde okulların niteliğini arttıracak uygulamalara ve çalışmalara yer verilmesi sağlanacaktır.

Performans Göstergeleri	Hedefe Etkisi*	Başlangıç Değeri**	2024	2025	2026	2027	2028	İzleme Sıklığı	Rapor Sıklığı
PG 4.1.1 İyileştirilen fizikî imkân sayısı.	100	1	2	2	2	2	2	6 Ay	6 Ay
Koordinatör Birim	Okul Müdürlüğü								
İşbirliği Yapılacak Birimler	Okul Aile Birliği								
Riskler	Okula yapılacak harcamalar için gerekli kaynak ayrılamaması Okula yapılacak bağışların düşük kalması								
Stratejiler	S1. Fiziki mekânların (derslikler, spor salonu, kütüphaneler, atölyeler vb.) iyileştirilmesi için kamu idareleri, belediyeler ve işverenlerle işbirlikleri yapılacaktır.								
Maliyet Tahmini	250.000TL								
Tespitler	Kamu-özel işbirliği sağlanarak işlemlerin daha hızlı hale getirilebilmesi sağlanmalıdır.								
İhtiyaçlar	Okulun fiziki durumu tam olarak gözden geçirilmeli, gerçek ihtiyaçlar belirlenmeli, yapılacak iyileştirmeler öncelik sırasına konulmalı.								

**Tablo 55. Tema, amaçlar, hedefler, performans göstergeleri ve stratejiler-5**

TEMA	Kurumsal Kapasitenin Geliştirilmesi
Amaç5	Okulun eğitimin temel ilkeleri doğrultusunda niteliğini arttırmak amacıyla kurumsal kapasite geliştirilecektir.
Hedef5.1	Eğitim ve öğretimin sağlıklı ve güvenli bir ortamda gerçekleştirilmesi için okul sağlığı ve güvenliği geliştirilecektir.

Performans Göstergeleri	Hedefe Etkisi*	Başlangıç Değeri**	2024	2025	2026	2027	2028	İzleme Sıklığı	Rapor Sıklığı
PG5.1.1 Bağımlılıkla mücadele ile ilgili konularda eğitim alan öğrenci ve öğretmen sayısı	%34	100	200	300	400	500	600	6 Ay	6 Ay
PG5.1.2 Akran zorbalığı ve siber zorbalıkla ilgili konularda eğitim alan öğretmen ,öğrenci ve veli sayısı	%33	100	200	300	400	500	600	6 Ay	6 Ay
PG5.1.3 Sağlıklı beslenme ve obezite ile ilgili konularda verilen eğitim alan öğrenci, öğretmen ve veli sayısı	%33	100	200	300	400	500	600	6 Ay	6 Ay
Koordinatör Birim	Rehberlik Servisi								
İşbirliği Yapılacak Birimler	Sağlık Kulübü, Bilim ve Teknoloji Kulübü, Tüm Öğretmenler, Veliler								
Riskler	Ergenliğe giren ortaokul öğrencilerinin zararlı alışkanlıklara meyilli olmaları, okul genelinde fast food tarzı beslenmenin yaygın olması, sağlıklı yiyeceklere erişimdeki zorluklar, Teknoloji bağımlılığının yüksek olması								
Stratejiler	S1. Öğrenci, öğretmen ve velilerde farkındalık oluşturmak için bağımlılıkla mücadele, akran zorbalığı, siber zorbalık, sağlıklı beslenme ve obezite, hijyen, bulaşıcı hastalıklar ve gıda güvenliği gibi konularda alan uzmanları ile işbirliğinde eğitimler düzenlenecektir. S2. Doğa, insan ve teknoloji kaynaklı (depresyon, sel, heyelan, yangın, çığ ve salgın hastalıklar vd.)konularında alan uzmanları ile iş birliğinde öğretmen ve öğrencilere farkındalık eğitimleri verilecektir.								
Maliyet Tahmini	15.000 TL								
Tespitler	Kantinde satılan yiyeceklerin ergen gelişimine etkisi, Öğrencilerin çalışan aile çocukları olanların beslenme alışkanlıklarına etkisi								
İhtiyaçlar	Rehberlik servisi ile koordineli olarak uzman kişilerce öğretmen öğrenci ile veliler ile seminer konferans düzenlenmesi, bunun için detaylı planlama ihtiyacı.								

#### 4.5.Maliyetlendirme

Tablo.56 Gazi Ortaokulu Müdürlüğü 2023-2024 Bütçe Raporu

GİDERİN EKONOMİK SINIFLANDIRMASI	GİDER TUTARLARI
Onarım Giderleri (: Bina ve Demirbaş)	0₺
<b>Temizlik Giderleri</b>	22.775,72₺
Personel Giderleri ( Maaş, Vergi, Sigorta vb.)	398.333,36₺
<b>Büro Malzemeleri Sarf ve Giderleri ( Basılı Evrak ve Kırtasiye Sarf Giderleri)</b>	4.342,00₺
<b>Mal ve Hizmet Alım Giderleri</b>	68.400,00₺
Eğitici Sosyal Faaliyet Giderleri	0₺
<b>Elektrik, Su, Doğalgaz Giderleri</b>	Devlet tarafından karşılanıyor.
Haberleşme Giderleri( Telefon,İnternet,Posta vb.)	2.550,00₺
<b>Diğer Giderler (Belgeye Dayalı Muhtelif)</b>	0₺
<b>GİDER GENEL TOPLAM</b>	<b>496.401,08₺</b>

**Tablo 57. Gelirin Ekonomik Olarak Sınıflandırılması**

<b>GELİRİN EKONOMİK SINIFLANDIRMASI</b>	<b>GELİR TUTARLARI</b>
Bir Önceki Bütçe Kalanı	392.714,70₺
<b>Aynı ve Nakdi Bağış İşlemleri</b>	<b>1.244.148,98₺</b>
Kantin Yemekhane Gelirleri	100.000,00₺
<b>Sosyal Kültürel Etkinlik Gelirleri</b>	<b>0₺</b>
Diğer Gelirler	0₺
<b>GELİR GENEL TOPLAM</b>	<b>1.736.863,68₺</b>
<b>GELİR TUTARI-GİDER TUTARI FARKI</b>	<b>1.240.462,60₺</b>

**Tablo 58: Gazi Ortaokulu Müdürlüğü 2024-2028 Stratejik Planı Faaliyet /Proje Maliyetlendirme Tablosu**

<b>GAZİ ORTAOKULU MÜDÜRLÜĞÜ</b>							
<b>2024-2028 STRATEJİK PLANI FAALİYET/PROJE MALİYETLENDİRME TABLOSU</b>							
<b>2024-2028 STRATEJİK PLANI FAALİYET/PROJE MALİYETLENDİRME TABLOSU</b>							
<b>STRATEJİK AMAÇLAR</b>	<b>STRATEJİK HEDEFLER</b>	<b>2024</b>	<b>2025</b>	<b>2026</b>	<b>2027</b>	<b>2028</b>	<b>TOPLAM</b>
<b>STRATEJİK AMAÇ 1</b>	<b>STRATEJİK HEDEF 1.1</b>	8.000₺	8.000₺	10.000₺	10.000₺	12.000₺	48.000₺
<b>STRATEJİK AMAÇ 2</b>	<b>STRATEJİK HEDEF 2.1</b>	13.000₺	13.000₺	14.000₺	14.000₺	15.000₺	69.000₺
	<b>STRATEJİK HEDEF 2.2</b>	15.000₺	15.000₺	16.000₺	16.000₺	17.000₺	79.000₺
<b>STRATEJİK AMAÇ 3</b>	<b>STRATEJİK HEDEF 3.1</b>	18.000₺	23.000₺	23.000₺	24.000₺	24.000₺	112.000₺
	<b>STRATEJİK HEDEF 3.2</b>	45.000₺	45.000₺	51.000₺	51.000₺	57.000₺	249.000₺
<b>STRATEJİK AMAÇ 4</b>	<b>STRATEJİK HEDEF 4</b>	20.000₺	25.000₺	30.000₺	35.000₺	40.000₺	45.000₺
<b>STRATEJİK AMAÇ 5</b>	<b>STRATEJİK HEDEF 5</b>	10.000₺	15.000₺	20.000₺	25.000₺	30.000₺	35.000₺
<b>TOPLAM BÜTÇE</b>		<b>129.000₺</b>	<b>144.000₺</b>	<b>164.000₺</b>	<b>175.000₺</b>	<b>195.000₺</b>	<b>637.000₺</b>



YILLAR	PERSONEL GİDERLERİ ( Maaş, Vergi, Sigorta)	ONARIM GİDERLERİ (Bina ve Demirbaş)	TEMİZLİK GİDERLERİ	BÜRO MALZEMELERİ GİDERLERİ	MAL VE HİZMET ALIM GİDERLERİ	EĞİTİCİ SOSYAL FAALİYET GİDERLERİ	HABERLEŞME GİDERLERİ	DİĞER GİDERLER	TOPLAM
2024	846.000 ₺	35.000 ₺	22.000 ₺	30.000 ₺	25.000 ₺	10.000 ₺	0 ₺	10.000 ₺	978.000 ₺
2025	990.000 ₺	45.000 ₺	32.000 ₺	40.000 ₺	30.000 ₺	15.000 ₺	0 ₺	15.000 ₺	1.207.000 ₺
2026	1.080.000 ₺	65.000 ₺	42.000 ₺	50.000 ₺	35.000 ₺	20.000 ₺	0 ₺	20.000 ₺	1.312.000 ₺
2027	1.224.000 ₺	75.000 ₺	52.000 ₺	60.000 ₺	40.000 ₺	25.000 ₺	0 ₺	25.000 ₺	1.501.000 ₺
2028	1.332.000 ₺	85.000 ₺	62.000 ₺	70.000 ₺	45.000 ₺	30.000 ₺	0 ₺	30.000 ₺	1.654.000 ₺
<b>GENEL TOPLAM</b>	<b>5.472.000 ₺</b>	<b>305.000 ₺</b>	<b>210.000 ₺</b>	<b>250.000 ₺</b>	<b>175.000 ₺</b>	<b>100.000 ₺</b>	<b>0 ₺</b>	<b>100.000 ₺</b>	<b>6.612.000 ₺</b>

**Tablo 53. 2024-2028 Stratejik Planı Harcama Birimleri 5 Yıllık Tahmini Gider Tablosu**

# 5.BÖLÜM

## İZLEME VE DEĞERLENDİRME



## 5. İzleme ve Değerlendirme

Stratejik planlar, kuruluşların mevcut durumlarını inceleme, okul kaynaklarını etkili, ekonomik ve verimli kullanma, eğitim programları, ilgili mevzuat ve benimsedikleri temel ilkeler çerçevesinde geleceğe ilişkin misyon ve vizyonların oluşturma, stratejik amaçlar ve ölçülebilir hedefler saptama, performanslarını önceden belirlenmiş olan göstergeler doğrultusunda ölçme ve bu süreci izleme ve değerlendirmesini yapmak amacı ile yapılmaktadır.

Bu kapsamda Gazi Ortaokulu 2024-2028 Stratejik Planının uygulanmaya başlanması ile birlikte varlık sebebimiz olan misyonumuzun, ideal geleceğimiz ifade eden vizyonumuzun ve kurumsal ilkeler, davranış kuralları ve yönetim biçimimizi anlatan temel değerlerimiz, eğitim vizyonu ve MEB'nin ilgili mevzuat ve temel ilkeleri doğrultusunda eğitim-öğretimin iş ve işleyişinin verimli hale getirilmesi, insan kaynaklarının daha etkin kullanımı, nitelikli eğitim koşullarının oluşturulması, öğrenci-veli-öğretmen memnuniyetinin artırılması üzerine çalışmalar yapılacak ve yürütülecek çalışmaları izleme süreci başlayacaktır.

Stratejik Planın uygulanmasından sorumlu bölüm, birim ve sorumlular, plan aşamasında tespit edilmiştir. Planda yer alan amaç ve hedeflere ulaşabilmek ve çalışmaların izleme ve değerlendirmesini yapabilmek için stratejik plan izleme ve değerlendirme görevi "Stratejik Planlama Üst Kurulu'na verilmiştir.

Performans göstergeleri ile ilgili eylemlerin belirlendiği ve hedeflendiği şekilde gerçekleştirilip gerçekleştirilmediğini ve beklenen çıktıların alınıp alınmadığını ortaya koymak amacı ile okulumuz stratejik planı izleme ve değerlendirme çalışmaları, 5 yıllık stratejik planın izlenmesi ve 1 yıllık gelişim planının izlemesi olarak iki aşamada gerçekleşecektir. Stratejik amaçlar, hedefler, strateji ve politikalar, gerçekleştirmeler konusundaki açıklamalar, yorumlar ve mevcut durum hakkında bilgileri içeren raporlar sorumlu birimler tarafından hazırlanacaktır.

Yılın tamamını kapsayan ikinci izleme sürecinde; stratejik planlama ekibi tarafından ilgili birimlerden sorumlu oldukları göstergeler ile ilgili yılsonu gerçekleşme durumlarına ait veriler toplanarak analiz edilecektir. Yılsonu gerçekleşme durumları, varsa gösterge hedeflerinden sapmalar ve bunların nedenleri okul müdürü başkanlığında ilgili birimler tarafından değerlendirilerek gerekli tedbirlerin alınması sağlanacaktır. Ayrıca, stratejik planın yıllık izleme ve değerlendirme raporu hazırlanarak paydaşlar ile paylaşılacaktır.

İzleme ve değerlendirme ekibi, birimlerden gelen raporların stratejik planda yer alan amaç ve hedeflerin ne derece örtüştüğünü;

- Ne yaptık?
- Başardığımızı nasıl anlarız?
- Uygulama ne kadar etkili oluyor?
- Neler değiştirilmelidir?
- Gözden kaçan unsurlar var mıdır?

Sorularını da dikkate alarak bir rapor halinde stratejik plan hazırlama ekibine sunacaktır. ekip, gelen raporlar doğrultusunda birimlere, geribildirimler yapacaktır. Bu aşamada eksiklikler ve aksayan taraflar her evrede belirlenerek düzeltici önlemler alınacaktır. Gazi Ortaokulu performans değerlendirme kavramı statik anlamda bir değerlendirme faaliyeti olarak değil de, dinamik bir süreç olarak ele alınacak, çalışanların performanslarını planlama, değerlendirme ve geliştirmeyi amaçlayan ve konuya daha geniş açıdan yaklaşan bir sistem olarak değerlendirilecektir.

Gazi Ortaokulu performansı; Stratejik amaç ve hedeflerine, belirlenen performans göstergelerine ne kadar ulaşıldığı, performansın sürekli izlenmesi ve gerekli iyileştirmelerin gerçekleştirilmesi aktivitelerinin bir bütün halinde ele alınma durumu, faaliyetlerin ne kadar iyi yapıldığı, yapılan işlerin belirlenen amaçlara ve okulun performansına katkısı, hedef ve stratejilere uygunluğu, kurumda yaşanan gelişmeler hangi yöne doğru gidiyor, temel ilkelerden herhangi bir sapma var mı?" gibi temel sorulara cevap verebilecek şekilde ölçülecektir.

Gazi Ortaokulu'nda stratejik planın izlenmesi ve gözden geçirilmesi şu şekilde gerçekleştirilecektir:

Stratejik plan amaç ve hedeflerinin gerçekleşme düzeyleri periyodik olarak incelenecektir.

Gazi Ortaokulu stratejik planının gerçekleşme düzeyinin tam olarak belirlenmesi, sorun alanlarının tespit edilip zamanında müdahale edilebilmesi; gelişmelerin sağlıklı bir şekilde takibi amacıyla plan kapsamında yapılan çalışmaları içeren "faaliyet raporları" hazırlanacaktır.

Böylece kurumsal performansın ölçülmesine olanak tanınacaktır. Performans hedeflerine ulaşmak için kullanılan yöntem ile yürütülen çalışmaların ve bunlardan elde edilen sonuçların değerlendirilmesi, Bakırköy İlçe Millî Eğitim Müdürlüğü strateji geliştirme şubesince gerçekleştirilecektir.

İzleme raporları da göz önünde bulundurularak uygulama sonuçlarının amaç ve hedeflere kıyasla ölçülmesi, belirlenen amaç ve hedeflerin tutarlılık ve uygunluğunun karşılaştırmalı bir analizi yapılması sağlanacaktır.

Gazi Ortaokulu izleme ve değerlendirme çalışmaları ile ilgili faaliyet raporunu Bakırköy İlçe MEM'e sunacaktır. Haziran ayı verilerine göre oluşturulacak rapor, süreci iyileştirme, sorun alanlarını belirleyip çözüm geliştirmede bir sonraki yılın çalışmalarına rehberlik edecektir.

Tablo 59. İzleme ve Değerlendirme Tablosu

İzleme Değerlendirme Dönemi	Zaman	İzleme Değerlendirme Dönemi Süreç Açıklaması	Zaman Kapsamı
Okulun/kurumu Birinci İzleme-Değerlendirme Dönemi	Her yılın Aralık ayı içerisinde	<ol style="list-style-type: none"><li>1. Adım- Okulun/kurumun Strateji Geliştirme Sorumlusu tarafından okulun/kurumun ilgili birimlerden <b>amaç ve hedef performans göstergelerinin gerçekleşme durumları</b> hakkında veriler toplanması ve stratejik plan hazırlama ekibine verilerin sunulması,</li><li>2. Adım- Stratejik plan hazırlama ekibi tarafından veriler doğrultusunda amaç ve hedeflerin gerçekleşme düzeyleri ile ilgili rapor hazırlanması,</li><li>3. Adım - Hazırlanan raporun Stratejik Plan Üst Kuruluna sunulması ve SPÜK tarafından değerlendirilerek iyileştirme ve çözüm önerilerini içeren raporun hazırlanması</li><li>4. Adım - SPÜK tarafından hazırlanan raporun, okulun/kurumun ilgili birimleriyle paylaşılması ve iyileştirme çalışmalarının yapılması.</li></ol>	Temmuz-Aralık dönemi
Okulun/kurumun İkinci İzleme-Değerlendirme Dönemi	Her yılın Haziran ayı içerisinde	<ol style="list-style-type: none"><li>1. Adım- Okulun/kurumun Strateji Geliştirme Sorumlusu tarafından okulun/kurumun ilgili birimlerden <b>amaç ve hedef performans göstergelerinin gerçekleşme durumları</b> hakkında veriler toplanması ve stratejik plan hazırlama ekibine verilerin sunulması,</li><li>2. Adım - Stratejik plan hazırlama ekibi tarafından veriler doğrultusunda amaç ve hedeflerin gerçekleşme düzeyleri ile ilgili rapor hazırlanması,</li><li>3. Adım - Hazırlanan raporun Stratejik Plan Üst Kuruluna sunulması ve SPÜK tarafından değerlendirilerek iyileştirme ve çözüm önerilerini içeren raporun bir sonraki eğitim-öğretim döneminde yol gösterici olarak kullanılmak üzere hazırlanması.</li><li>4. Adım - Okul/Kurum Stratejik Plan Üst Kurulu tarafından hazırlanan raporun Bakırköy İlçe MEM'e gönderilmesi.</li></ol>	Ocak-Haziran dönemi

## 6.TABLolar DİZİNİ

Tablo 1: Gazi Ortaokulu 2024-2028 Strateji Geliştirme Kurulu

Tablo 2: Gazi Ortaokulu 2024-2028 Stratejik Plan Ekibi

Tablo 3: Stratejik Plan Hazırlama Süreci Takvimi

Tablo 4: Gazi Ortaokulu Müdürlüğünde Bugüne Kadar Görev Yapan Müdürler

Tablo 5: Yasal Yükümlülükler ve Dayanak, Tespit ve ihtiyaç Tablosu

Tablo 6: Üst Politika Belgeleri

Tablo 7: Üst Politika Belgeleri Analizi Tablosu

Tablo 8: Faaliyet Alanları Ürün ve Hizmetler

Tablo 9: Paydaş Analizi

Tablo 10: Paydaş Analizi-2

Tablo 11: Paydaş Analizi-3

Tablo 12: Yararlanıcı Ürün/ Hizmet Matrisi

Tablo 13: Öğretmen Anketi

Tablo 14: Öğrenci Anketi

Tablo 15: Veli Anketi

Tablo 16: Paydaş Memnuniyet Anketi Sonuçları

Tablo 17: Kurum bünyesinde mevcut Kanun ve Yönetmelik hükümlerine göre kurulmuş bulunan Kurul, Komisyon, Ekiplerin Listesi

Tablo 18: Gazi Ortaokulu Müdürlüğü İnsan Kaynakları Dağılımı

Tablo 19: Gazi Ortaokulu Norm Kadro Dağılımı

Tablo 20: Gazi Ortaokulu Yıllara Göre Öğrenci Dağılımı

Tablo 21: Gazi Ortaokulu Öğrenci Ödül Durumu

Tablo 22: Gazi Ortaokulu Disiplin Durumu

Tablo 23: Gazi Ortaokulu Devamsızlık Yapan Öğrenci Oranı

Tablo 24: Gazi Ortaokulu Sürekli Devamsız Öğrenci Sayısı

Tablo 25: Gazi Ortaokulu Burs Alan Öğrenci Oranı

Tablo 26: Gazi Ortaokulu Kaynaştırma Öğrenci Durumu

Tablo 27: Gazi Ortaokulu Sosyal Etkinlik Kulüpleri

Tablo 28: Gazi Ortaokulunda Yürütülen Merkezi Projeler

Tablo 29: Okul Rehberlik Hizmetleri

Tablo 30: Gazi Ortaokulunda Rehberlik Hizmetleri

Tablo 31: İdari Personelin Hizmet Süresine İlişkin Bilgiler

Tablo 32. Okul/Kurumda Oluşan Yönetici Sirkülasyonu Oranı

Tablo 33. İdari Personelin Katıldığı Hizmet İçi Programları

- Tablo 34: Gazi Ortaokulu Öğretmenleri Eğitim Kadrosunun Yaş Dağılımı
- Tablo 35: Gazi Ortaokulu Öğretmenleri Cinsiyet Dağılımı
- Tablo 36. Kurumda Gerçekleşen Öğretmen Sirkülasyonunun Oranı
- Tablo 37: Gazi Ortaokulu Öğretmenlerin Hizmetiçi Eğitim Durumları
- Tablo 38: Gazi Ortaokulu Kurumdaki Mevcut Hizmetli/ Memur Sayısı
- Tablo 39: Kurum Bünyesinde Mevcut Kanun ve Yönetmelik Hükümlerine Göre Kurulmuş Bulunan Kurul, Komisyon, Ekiplerin Listesi
- Tablo 40: Okul Teknolojik Altyapısı
- Tablo 41. Fiziki Mekân Durumu
- Tablo 42: Kaynak Tablosu,
- Tablo 43: Harcama Kalemleri
- Tablo 44: Gelir-Gider Tablosu
- Tablo 45: PESTLE Analiz Tablosu
- Tablo 46: Güçlü Yönler Tablosu
- Tablo 47: Zayıf Yönler Tablosu
- Tablo 48: Fırsatlar Tablosu
- Tablo 49: Tehditler Tablosu
- Tablo 50: Gelişim ve Sorun Alanları Tablosu
- Tablo 51. Temalar, Amaçlar, Hedefler, Performans Göstergeleri Ve Stratejiler-1
- Tablo 52. Temalar, Amaçlar, Hedefler, Performans Göstergeleri Ve Stratejiler-2
- Tablo 53. Temalar, Amaçlar, Hedefler, Performans Göstergeleri Ve Stratejiler-3
- Tablo 54. Temalar, Amaçlar, Hedefler, Performans Göstergeleri Ve Stratejiler-4
- Tablo 55. Temalar, Amaçlar, Hedefler, Performans Göstergeleri Ve Stratejiler-5
- Tablo.56 Gazi Ortaokulu Müdürlüğü 2023-2024 Bütçe Raporu
- Tablo 57. Gelirin Ekonomik Olarak Sınıflandırılması
- Tablo 58: Gazi Ortaokulu Müdürlüğü 2024-2028 Stratejik Planı Faaliyet /Proje Maliyetlendirme Tablosu
- Tablo 59. İzleme ve Değerlendirme Tablosu